



รายงานสรุปประเมินผลโครงการบริการวิชาการ  
เพื่อเสริมสร้างความเข้มแข็ง แก่ ท้องถิ่นและสังคม  
(โครงการที่ ๒๗)

กิจกรรม ค่ายสร้างนักออกแบบสู่ชุมชนสร้างสรรค์  
Training Creative Design Camp (TCD Camp)

ประจำปีงบประมาณ พ.ศ.2562

หน่วยงานสาขาวิชาออกแบบนิเทศศิลป์ คณะมนุษยศาสตร์และสังคมศาสตร์

มหาวิทยาลัยราชภัฏนครราชสีมา

วันที่ 1-3 มีนาคม 2562

ค่ายสร้างนักออกแบบสู่ชุมชนสร้างสรรค์ Training Creative Design Camp (TCD Camp)

สรุปผลการประเมินโครงการการบริการวิชาการ  
เพื่อเสริมสร้างความเข้มแข็ง แก่ ท้องถิ่นและสังคม  
(โครงการที่ ๒๗)

กิจกรรม ค่ายสร้างนักออกแบบสู่ชุมชนสร้างสรรค์  
Training Creative Design Camp (TCD Camp)

เมื่อวันที่ 1-3 มีนาคม 2562

ณ สถานประกอบการจังหวัดนครศรีธรรมราช

หน่วยงานสาขาวิชาออกแบบนิเทศศิลป์ คณะมนุษยศาสตร์และสังคมศาสตร์  
มหาวิทยาลัยราชภัฏนครศรีธรรมราช

## สารบัญ

เรื่อง	หน้า
บทสรุปผู้บริหาร	ก
สรุปผลการประเมินโครงการ/กิจกรรม	1
วัตถุประสงค์	2
สรุปผลการดำเนินงานตามแผน	2
สรุปงบประมาณ	3
ความสำเร็จของการดำเนินงาน	4
ผู้เข้าร่วมโครงการ	4
ผลการประเมินโครงการ	4
ประโยชน์ที่ได้รับจากการดำเนินงาน	31
ผลการวิเคราะห์ข้อมูล	32

### ภาคผนวก

- หนังสือขออนุมัติโครงการ
- รายละเอียดโครงการ/กิจกรรม
- กำหนดการ
- แบบสอบถาม (ถ้ามี)
- รายชื่อ/ลายเซ็นผู้เข้าร่วมโครงการ
- การประเมินผลข้อมูล (ถ้ามี)
- ภาพประกอบการจัดโครงการ/กิจกรรม

## บทสรุปผู้บริหาร

รายงานสรุปประเมินผลโครงการบริการวิชาการเพื่อเสริมสร้างความเข้มแข็ง แก่ ท้องถิ่นและสังคม (โครงการที่ ๒๗) กิจกรรม ค่ายสร้างนักออกแบบสู่ชุมชนสร้างสรรค์ Training Creative Design Camp (TCD Camp) เพื่อปฏิบัติการทางการออกแบบให้กับชุมชนและกลุ่มผู้ประกอบการต่างๆ ตรงตามความต้องการได้ เป็นการขับเคลื่อนและสร้างพันธมิตรทางด้านการออกแบบกระจายสู่ชุมชน ท้องถิ่น ในรูปแบบการอบรมเชิงปฏิบัติการด้านการออกแบบเป็นการเสริมสร้างความมั่นใจ สร้างแรงบันดาลใจให้ชุมชนมีส่วนร่วมในการออกแบบสื่อต่างๆ ที่ใช้เป็นสื่อประชาสัมพันธ์และส่งเสริมการขาย

ทางสาขาวิชาออกแบบนิเทศศิลป์ โดยคณะกรรมการสาขาวิชาออกแบบนิเทศศิลป์หวังเป็นอย่างยิ่งว่าภาคดำเนินงานกิจกรรมในครั้งนี้จะบรรลุตามวัตถุประสงค์ที่วางไว้และมีผลงานวิจัยที่นำไปใช้ประโยชน์ได้อย่างเหมาะสม

หน่วยงาน สาขาวิชาออกแบบนิเทศศิลป์

วันที่ 15 มีนาคม 2562

## สรุปรายงานผลการประเมิน

การบริการวิชาการเพื่อเสริมสร้างความเข้มแข็ง แก่ ท้องถิ่นและสังคม (โครงการที่ ๒๗)

กิจกรรม ค่ายสร้างนักออกแบบสู่ชุมชนสร้างสรรค์ Training Creative Design Camp (TCD Camp)

วันที่ 1-3 มีนาคม 2562

ณ สถานประกอบการจังหวัดนครศรีธรรมราช

### 1. สอดคล้องกับประเด็นยุทธศาสตร์ เป้าประสงค์ของมหาวิทยาลัย

ประเด็นยุทธศาสตร์ที่ : ประเด็นยุทธศาสตร์ 4: การส่งเสริม สนับสนุน พัฒนางานบริการวิชาการ และบริการสังคมที่สอดคล้องกับนโยบายของรัฐบาลและความต้องการของท้องถิ่นตามแนวทางประเทศไทย 4.0

เป้าประสงค์ที่ : เป้าประสงค์ : 4.1 มหาวิทยาลัยมีการบริการวิชาการแก่สังคมสอดคล้องกับนโยบายของรัฐบาลและความต้องการของท้องถิ่นสามารถสร้างความเข้มแข็งให้กับชุมชน ท้องถิ่น แก้ปัญหาและพัฒนาตนเองได้อย่างต่อเนื่องและยั่งยืน

กลยุทธ์ที่ : กลยุทธ์ 4.1.3 ส่งเสริมและสนับสนุนให้บริการวิชาการที่นำไปใช้ประโยชน์เพื่อการพัฒนาและตอบสนองต่อยุทธศาสตร์มหาวิทยาลัยราชภัฏเพื่อการพัฒนาท้องถิ่นแก้ปัญหาและพัฒนาตนเองได้อย่างต่อเนื่องและยั่งยืน

ตัวชี้วัด : ตัวชี้วัด ตัวชี้วัด 30 จำนวนชุมชนหรือองค์กรดำเนินการพัฒนาอย่างต่อเนื่องและพึ่งพาตนเอง

นโยบายสภามหาวิทยาลัย : นโยบายสภามหาวิทยาลัยข้อที่ : 3.4 ส่งเสริมและพัฒนาการให้บริการวิชาการเชิงบูรณาการกับพันธกิจด้านการผลิตบัณฑิต วิจัย และทำนุบำรุงศิลปวัฒนธรรม

### สอดคล้องกับประเด็นยุทธศาสตร์ เป้าประสงค์ของหน่วยงาน

ประเด็นยุทธศาสตร์ : การส่งเสริม สนับสนุน พัฒนางานบริการวิชาการ และบริการสังคมที่สอดคล้องกับนโยบายของรัฐบาลและความต้องการของท้องถิ่นตามแนวทางประเทศไทย 4.0

เป้าประสงค์ : 3.1 มหาวิทยาลัยมีผลงานวิจัย องค์ความรู้ และนวัตกรรมที่นำสู่การพัฒนาการศึกษา อุตสาหกรรมการท่องเที่ยว การบริการเทคโนโลยีการเกษตรและอาหาร และสังคมสูงวัย

กลยุทธ์ 4.1.3 ส่งเสริมและสนับสนุนให้บริการวิชาการที่นำไปใช้ประโยชน์เพื่อการพัฒนาและตอบสนองต่อยุทธศาสตร์มหาวิทยาลัยราชภัฏเพื่อการพัฒนาท้องถิ่น

ตัวชี้วัด ตัวชี้วัด 30 จำนวนชุมชนหรือองค์กรดำเนินการพัฒนาตนเองอย่างต่อเนื่องและพึ่งพาตนเอง

## 2. ลักษณะโครงการ (ตอบได้มากกว่า 1 ข้อ)

- พัฒนาหลักสูตรและการเรียนการสอน       พัฒนาบุคลากร  
 บริการทางวิชาการ       ทำนุบำรุงศิลปวัฒนธรรม  
 ด้านบำเพ็ญประโยชน์และรักษาสิ่งแวดล้อม       พัฒนานักศึกษา\*  
 ด้านคุณธรรมจริยธรรมและบุคลิกภาพ  
 บริหารจัดการนโยบายและแผน

3. สถานะโครงการ       โครงการเดิม       โครงการใหม่

## 4. ระยะเวลาดำเนินการ 1 เดือน

## 5. สถานที่จัดโครงการ บริการวิชาการทางด้านการออกแบบ ตามสถานประกอบการต่างๆในจังหวัดนครศรีธรรมราช

## 6. ผู้รับผิดชอบโครงการ คณะกรรมการสาขาวิชาออกแบบนิเทศศิลป์ คณะมนุษยศาสตร์และสังคมศาสตร์มหาวิทยาลัยราชภัฏนครศรีธรรมราช ตำแหน่ง ..... โทรศัพท์ 075-377442

## 7. วัตถุประสงค์

1. เพื่อสร้างเยาวชนเครือข่ายทางด้านการออกแบบกระจายสู่ชุมชนท้องถิ่น
2. เพื่อบริการวิชาการทางด้านการออกแบบเชิงสร้างสรรค์ที่เป็นประโยชน์แก่สังคม เสริมสร้างความเข้มแข็งให้กับชุมชนท้องถิ่น
3. เพื่อสร้างทัศนคติเชิงบวกให้กับสาขาวิชา เป็นการประชาสัมพันธ์ทำให้สาขาวิชาออกแบบนิเทศศิลป์เป็นที่รู้แพร่หลายมากขึ้น

## 8. กิจกรรมการดำเนินงานตามแผน

ที่	กิจกรรม	ระยะเวลา		หมายเหตุ
		ตามแผน	ปฏิบัติจริง	
1	เสนอโครงการ	สิงหาคม 2561	สิงหาคม 2561	
2	ประชุมผู้มีส่วนเกี่ยวข้อง	พฤศจิกายน 2561	พฤศจิกายน 2561	
3	ประสานงาน / ประชาสัมพันธ์	มกราคม 2562	มกราคม 2562	
4	จัดเตรียมสถานที่ / ประชุมผู้มีส่วนเกี่ยวข้องก่อนดำเนินการ	กุมภาพันธ์ 2562	กุมภาพันธ์ 2562	
5	ดำเนินโครงการ	มีนาคม 2562	มีนาคม 2562	
6	ประเมินผล / สรุปโครงการ	มีนาคม 2562	มีนาคม 2562	
7	รายงานการดำเนินงาน	มีนาคม 2562	มีนาคม 2562	

## 9. สรุปการดำเนินงานตามแผน

ล่าช้ากว่าแผน       ตามแผน       เร็วกว่าแผน

## 10. งบประมาณ ปีงบประมาณ พ.ศ. 2562

แหล่งงบประมาณ หมวดเงิน (In Cash) 3,375 บาท

หมวดเงิน (In Kind) .....บาท

งบประมาณแผ่นดิน จำนวนที่ได้รับ ..... บาท      ใช้จริง .....บาท  
แผนงาน ..... ผลผลิต ..... รหัสงบประมาณ .....

งบประมาณเงินรายได้ จำนวนที่ได้รับ 3,375 บาท      ใช้จริง 3,000 บาท  
แผนงาน ..... ผลผลิต 1) สร้างนักออกแบบสู่ชุมชนสร้างสรรค์  
2) ทักษะวิชาชีพทางการออกแบบ รหัสงบประมาณ ๓๙-๐๓๒๗-๐๒

งบประมาณอื่น ๆ จำนวนที่ได้รับ ..... บาท      ใช้จริง ..... บาท

กิจกรรมค่ายสร้างนักออกแบบสู่ชุมชนสร้างสรรค์ Training Creative Design Camp (TCD Camp)

งบประมาณ 3,375.บาท

งบรายจ่าย-รายการ	งบประมาณ	สรุปค่าใช้จ่าย
<b>1. งบดำเนินงาน</b>		
<b>1.1 ค่าตอบแทน</b>		
1.1.1 ค่าตอบแทนวิทยากร	375	ค่าตอบแทนนักศึกษาช่วยบันทึกภาพ
1.1.2 ค่าตอบแทน ผู้ประกอบการ		
<b>1.2 ค่าใช้สอย</b>		
1.2.1 <u>ค่าเบี้ยเลี้ยง</u> ค่าที่พัก <u>ค่าพาหนะ</u>		
<b>1.3 ค่าวัสดุ</b>		
1.3.1 วัสดุสำนักงาน	3,000	ค่าจัดทำป้ายและสื่อประชาสัมพันธ์
1.3.2 วัสดุคอมพิวเตอร์		
<b>2. งบลงทุน</b>		
2.1 ค่าครุภัณฑ์		
2.2 ค่าที่ดิน สิ่งก่อสร้าง		
<b>รวมทั้งสิ้น</b>	<b>3,375</b>	<b>สามพันสามร้อยเจ็ดสิบห้าบาทถ้วน</b>

รวม (In Cash) ของโครงการ/กิจกรรม 3,375 บาท

หมายเหตุ : หน่วยงานสามารถเพิ่มจำนวนข้อค่าใช้จ่ายในแต่ละหมวดงบประมาณได้

## 11. ความสำเร็จของการดำเนินงาน

### 11.1 เปรียบเทียบกับวัตถุประสงค์ของโครงการ

- ( ) ผลการดำเนินงานเป็นไปตามวัตถุประสงค์ (ร้อยละ 100)  
 ( / ) ผลการดำเนินงานเป็นไปตามวัตถุประสงค์ ร้อยละ 60 – ร้อยละ 99  
 ( ) ผลการดำเนินงานเป็นไปตามวัตถุประสงค์ ต่ำกว่า ร้อยละ 60

### 11.2 เปรียบเทียบกับเป้าหมายของโครงการ

- ( ) สูงกว่าเป้าหมาย เพราะ .....
- ( / ) ตามเป้าหมาย (ร้อยละ 100)  
 ( ) ร้อยละ 60 - ร้อยละ 99  
 ( ) ต่ำกว่าร้อยละ 60 ของเป้าหมาย

## 12. ผู้เข้าร่วมโครงการ

12.1 กลุ่มเป้าหมายของโครงการ จำนวนผู้เข้าร่วมโครงการ / กิจกรรม ทั้งหมด .....40... คน

12.2 ปริมาณกลุ่มเป้าหมาย ที่กำหนดไว้ ...50..... คน

กลุ่มเป้าหมาย (กรณาระบุประเภท และปริมาณ)

- 12.2.1 นักศึกษา คณาจารย์และผู้เข้าร่วมโครงการ จำนวน 19 คน  
 12.2.2 นักเรียนและผู้ประกอบการ จำนวน 25 คน  
 12.2.3 อาจารย์ จำนวน 5 คน  
 12.2.4 บุคลากร จำนวน 1 คน

### 12.3 ผู้มีส่วนได้ส่วนเสีย

- สาขาวิชาออกแบบนิเทศศิลป์
- ผู้เข้าร่วมโครงการฯ

## 13. ผลการประเมินโครงการ / กิจกรรม

### 13.1 ประเภทของผลผลิตโครงการ (ตอบได้มากกว่า 1 ข้อ)

- ผลผลิตที่เป็นโครงสร้างทางกายภาพ หรือผลิตภัณฑ์ (Products)  
 ผลผลิตที่เป็นลักษณะการให้บริการ (Service)  
 ผลผลิตที่เป็นลักษณะเกี่ยวข้องกับการบริหารจัดการ (Management)

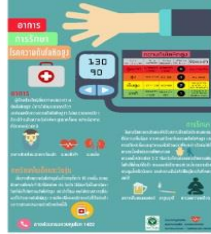
### 13.2 ผลผลิตที่ได้รับจากโครงการ (Outputs)

1. ชุมชนหรือองค์กรสามารถประยุกต์นำแนวคิดไปใช้ผลิตสื่อประชาสัมพันธ์หรือสื่อส่งเสริมการขายได้ด้วยตนเอง เป็นการพัฒนาตนเองอย่างต่อเนื่องและพึ่งพาตนเอง
2. เป็นการบริการวิชาการที่นำไปใช้ประโยชน์เพื่อการพัฒนาและตอบสนองต่อยุทธศาสตร์มหาวิทยาลัยราชภัฏเพื่อการพัฒนาท้องถิ่น



13.3 ความพึงพอใจของผู้เข้าร่วมโครงการ/กิจกรรม ร้อยละ.....

13.3.1 ความพึงพอใจของผู้เข้าร่วมโครงการออกแบบสื่อรณรงค์ เรียนรู้โรคความดันโลหิตสูงกรณีศึกษาโรงพยาบาลเสริมสุขภาพตำบล บ้านป่าหวาย ตำบลเข็รเขา อำเภอเฉลิมพระเกียรติ จังหวัดนครศรีธรรมราช มีผลดำเนินการโดยใช้แบบสอบถามเป็นเครื่องมือเก็บรวบรวมข้อมูล และทำการวิเคราะห์ข้อมูลด้วยสถิติเชิงพรรณนา (Descriptive Statistics) เพื่อให้ทราบผลการวิเคราะห์ ดังต่อไปนี้



ออกแบบและพัฒนาแบบ

แนวความคิดในการออกแบบ

ความดันโลหิตสูงเรื่องง่ายๆที่คุณก็เข้าใจได้ เหตุผลสนับสนุนแนวความคิด โรคความดันโลหิตสูงเป็นโรคที่เข้าใจยากแต่สามารถเกิดขึ้นได้ง่ายและยังเป็นต้นกำเนิดของโรคภัยแรงอีกหลายๆชนิด

โปสเตอร์

กระดาษ A4 แบบหน้า 2 แผ่น



แผ่นพับ

กระดาษ A4 หน้าหลัง 2 ชุด



design 6 โรงพยาบาลเสริมสุขภาพตำบล บ้านป่าหวาย ตำบลเข็รเขา อำเภอเฉลิมพระเกียรติ จังหวัดนครศรีธรรมราช

ตารางที่ 1 สอบถามความคิดเห็นที่เหมาะสมของประชากรกลุ่มตัวอย่างที่ตอบแบบสอบถามภาพโปสเตอร์ตามตัวอย่างมีความสวยงาม และความเหมาะสมกับสื่อรณรงค์

รายการประเมิน	ระดับความคิดเห็นที่เหมาะสม					$\bar{x}$	SD
	มากที่สุด	มาก	ปานกลาง	น้อย	น้อยที่สุด		
<b>1. จากภาพโปสเตอร์ตามตัวอย่างมีความสวยงาม และความเหมาะสมกับสื่อรณรงค์</b>							
1.1 การจัดองค์ประกอบ	5	5	0	0	0	4.5	2.74
1.2 การใช้กราฟที่สื่อถึงโรคความดันโลหิตสูง	5	5	0	0	0	4.5	2.74
1.3 การใช้สีในการออกแบบ	7	2	1	0	0	4.6	2.92
1.4 การใช้รูปภาพ	7	3	0	0	0	4.4	3.08
1.5 การเลือกใช้ ฟอนต์ (Font) / รูปแบบตัวอักษร	8	2	0	0	0	4.8	3.46
1.6 การใช้ขนาดตัวอักษร	9	1	0	0	0	4.9	3.94
1.7 การจัดวางตัวอักษร	9	1	0	0	0	4.9	3.94
1.8 ข้อมูลในสื่อรณรงค์ ถูกต้องและ ชัดเจน	1	9	0	0	0	4.1	3.94
<b>รวม</b>						39	26.76

จากตาราง พบว่าในภาพรวมของกลุ่มประชากรตัวอย่างที่ตอบแบบสอบถามความคิดเห็นจากภาพโปสเตอร์ตามตัวอย่างที่มีความสวยงาม และความเหมาะสมกับสื่อรณรงค์อยู่ในระดับ มาก มีค่าเฉลี่ย 39 (S.D.26.76)

1. ประเด็นการจัดองค์ประกอบ มีค่าเฉลี่ย 4.5 (S.D.2.74) จัดได้ว่าความคิดเห็นที่มีต่อการจัดองค์ประกอบอยู่ในระดับมากที่สุด
2. ประเด็นการใช้กราฟิกที่สื่อถึงโรคความดันโลหิตสูง มีค่าเฉลี่ย 4.5 (S.D.2.74) จัดได้ว่าความคิดเห็นที่มีต่อการใช้กราฟิกที่สื่อถึงโรคความดันโลหิตสูง อยู่ในระดับมากที่สุด
3. ประเด็นการใช้สีในการออกแบบ มีค่าเฉลี่ย 4.6 (S.D.2.92) จัดได้ว่าความคิดเห็นที่มีต่อการการใช้สี ในการออกแบบ อยู่ในระดับมากที่สุด
4. ประเด็นการใช้รูปภาพ มีค่าเฉลี่ย 4.4 (S.D.3.08) จัดได้ว่าความคิดเห็นที่มีต่อการใช้รูปภาพ อยู่ใน ระดับมากที่สุด
5. ประเด็นการเลือกใช้ ฟอนต์ (Font) / รูปแบบตัวอักษร มีค่าเฉลี่ย 4.8 (S.D.3.46) จัดได้ว่าความคิดเห็นที่มีต่อการเลือกใช้ ฟอนต์ อยู่ในระดับมากที่สุด 43
6. ประเด็นการใช้ขนาดตัวอักษร มีค่าเฉลี่ย 4.9 (S.D.3.94) จัดได้ว่าความคิดเห็นที่มีต่อการใช้ขนาด ตัวอักษร อยู่ในระดับมากที่สุด
7. ประเด็นการจัดวางตัวอักษร มีค่าเฉลี่ย 4.9 (S.D.3.94) จัดได้ว่าความคิดเห็นที่มีต่อการจัดวางตัวอักษร อยู่ในระดับมากที่สุด
8. ประเด็นการใช้ข้อมูลในสื่อรณรงค์ ถูกต้อง และ ชัดเจน มีค่าเฉลี่ย 4.1 (S.D.3.94) จัดได้ว่าความคิดเห็นที่มีต่อการข้อมูลในสื่อรณรงค์ ถูกต้อง และ ชัดเจน อยู่ในระดับมาก

**ตารางที่** สอบถามความคิดเห็นที่เหมาะสมของประชากรกลุ่มตัวอย่างที่ตอบแบบสอบถามแผ่นพับตามตัวอย่างที่มีความสวยงาม และความเหมาะสมกับสื่อรณรงค์

รายการประเมิน	ระดับความคิดเห็นที่เหมาะสม						SD
	มากที่สุด	มาก	ปานกลาง	น้อย	น้อยที่สุด	$\bar{X}$	
<b>2. จากภาพแผ่นพับตามตัวอย่างที่มีความสวยงาม และความเหมาะสมกับสื่อรณรงค์</b>							
2.1 การจัดองค์ประกอบ	5	5	0	0	0	4.5	2.74
2.2 การใช้กราฟิกที่สื่อถึงโรคความดันโลหิตสูง	6	4	0	0	0	4.6	2.83
2.3 การใช้สีในการออกแบบ	7	3	0	0	0	4.7	3.08
2.4 การใช้รูปภาพ	8	2	0	0	0	4.8	3.46
2.5 การเลือกใช้ ฟอนต์ (Font) / รูปแบบตัวอักษร	8	2	0	0	0	4.8	3.46
2.6. การใช้ขนาดตัวอักษร	6	4	0	0	0	4.6	2.83
2.7 การจัดวางตัวอักษร	6	4	0	0	0	4.6	2.83
2.8 ข้อมูลในสื่อรณรงค์ ถูกต้อง และ ชัดเจน	0	10	0	0	0	4	4.47
<b>รวม</b>						<b>36.6</b>	<b>25.7</b>

และ พบว่าในภาพรวมของกลุ่มประชากรตัวอย่างที่ตอบแบบสอบถามความคิดเห็นจากภาพ แผ่นพับตามตัวอย่างมีความสวยงาม และความเหมาะสมกับสื่อรณรงค์อยู่ในระดับมาก มีค่าเฉลี่ย 36.6 (S.D.25.7)

1. ประเด็นการจัดองค์ประกอบ มีค่าเฉลี่ย 4.5 (S.D.2.74) จัดได้ว่าความคิดเห็นที่มีต่อการจัดองค์ประกอบอยู่ในระดับมากที่สุด
2. ประเด็นการใช้กราฟิกที่สื่อถึงโรคความดันโลหิตสูง มีค่าเฉลี่ย 4.6 (S.D.2.83) จัดได้ว่าความคิดเห็นที่มีต่อการใช้กราฟิกที่สื่อถึงโรคความดันโลหิตสูง อยู่ในระดับมากที่สุด
3. ประเด็นการใช้สีในการออกแบบ มีค่าเฉลี่ย 4.7 (S.D.3.08) จัดได้ว่าความคิดเห็นที่มีต่อการการใช้สีในการออกแบบ อยู่ในระดับมากที่สุด
4. ประเด็นการใช้รูปภาพ มีค่าเฉลี่ย 4.8 (S.D.3.46) จัดได้ว่าความคิดเห็นที่มีต่อการใช้รูปภาพ อยู่ในระดับมากที่สุด
5. ประเด็นการเลือกใช้ ฟอนต์ (Font) รูปแบบตัวอักษร มีค่าเฉลี่ย 4.8 (S.D.3.46) จัดได้ว่าความคิดเห็นที่มีต่อการเลือกใช้ ฟอนต์ อยู่ในระดับมากที่สุด
6. ประเด็นการใช้ขนาดตัวอักษร มีค่าเฉลี่ย 4.6 (S.D.3.83) จัดได้ว่าความคิดเห็นที่มีต่อการใช้ขนาดตัวอักษร อยู่ในระดับมากที่สุด
7. ประเด็นการจัดวางตัวอักษร มีค่าเฉลี่ย 4.6 (S.D.2.83) จัดได้ว่าความคิดเห็นที่มีต่อการจัดวางตัวอักษร อยู่ในระดับมากที่สุด
8. ข้อมูลในสื่อรณรงค์ ถูกต้อง และ ชัดเจน มีค่าเฉลี่ย 4 (S.D.4.47) จัดได้ว่าความคิดเห็นที่มีต่อการข้อมูลในสื่อรณรงค์ ถูกต้อง และ ชัดเจน อยู่ในระดับมาก

13.3.2 ความพึงพอใจของผู้เข้าร่วมโครงการออกแบบส่งเสริมภาพลักษณ์ กล้วยฉาบสายสุรณีย์ ตำบลท่าไร่ อำเภอเมือง จังหวัดนครศรีธรรมราช มีผลดำเนินการโดยใช้แบบสอบถามเป็นเครื่องมือเก็บรวบรวมข้อมูลและทำการวิเคราะห์ข้อมูลด้วยสถิติเชิงพรรณนา (Descriptive Statistics) เพื่อให้ทราบผลการวิเคราะห์ ดังต่อไปนี้



<b>7</b>	<b>Design</b>	<b>กล้วยฉาบสายสุรณีย์</b> ต.ท่าไร่ อ.เมือง จ.นครศรีธรรมราช	
----------	---------------	---	--

13.4 ดัชนีชี้วัดความสำเร็จของโครงการ/ผลผลิตที่ได้รับจากโครงการ

รายการประเมิน	$\bar{x}$	S.D	การแปล ความ
<b>1. จากรูปภาพต้นบนแสดงถึงความเหมาะสมด้านอัตลักษณ์และตรงกับกลุ่มเป้าหมาย</b>			
1.1 ใช้ชื่อประธานกลุ่มในการออกแบบตราสัญลักษณ์	4.20	.422	มาก
1.2 ใช้กราฟิกที่สื่อถึงกล้วยฉาบในการออกแบบตราสัญลักษณ์	4.40	.516	มาก
1.3 ใช้สีธรรมชาติของกล้วยในการออกแบบตราสัญลักษณ์	4.50	.707	มากที่สุด
1.4 ตราสัญลักษณ์สื่อความหมายถึงตัวสินค้า	4.10	.316	มาก
รวม	4.30	.548	มาก

จากตาราง พบว่า ด้านความเหมาะสมด้านอัตลักษณ์และตรงกับกลุ่มเป้าหมายที่มากที่สุด คือ ใช้สีธรรมชาติของกล้วยในการออกแบบตราสัญลักษณ์ มีค่าเฉลี่ยที่ 4.50 คะแนน ค่าเบี่ยงเบนมาตรฐาน อยู่ที่ .707 รองลงมาคือ ใช้กราฟิกที่สื่อถึงกล้วยฉาบในการออกแบบตราสัญลักษณ์ มีค่าเฉลี่ยที่ 4.40 คะแนน ค่าเบี่ยงเบนมาตรฐาน อยู่ที่ .516 รองลงมาคือ ใช้ชื่อประธานกลุ่มในการออกแบบตราสัญลักษณ์ มีค่าเฉลี่ยที่ 4.20 คะแนน ค่าเบี่ยงเบนมาตรฐาน อยู่ที่ .422 และรองลงมาคือ ตราสัญลักษณ์สื่อความหมายถึงตัวสินค้า มีค่าเฉลี่ยที่ 4.10 คะแนน ค่าเบี่ยงเบนมาตรฐาน อยู่ที่ .316 รวมค่าเฉลี่ยความเหมาะสมด้านอัตลักษณ์และตรงกับกลุ่มเป้าหมาย อยู่ที่ 4.30 คะแนน อยู่ในระดับ มาก ค่าเบี่ยงเบนมาตรฐาน อยู่ที่ .548

ตาราง แสดงค่าเฉลี่ยข้อมูลระดับความคิดเห็นและความเหมาะสมของบรรจุภัณฑ์

รายการประเมิน	$\bar{x}$	S.D	การแปล ความ
<b>2. จากรูปภาพต้นบนแสดงถึงความเหมาะสมของบรรจุภัณฑ์</b>			
2.1 ง่ายต่อการพกพา	4.50	.527	มากที่สุด
2.2 ห่อหุ้มสินค้าได้มิดชิดและปลอดภัย	4.70	.483	มากที่สุด
2.3 ส่งเสริมตัวสินค้าให้มีภาพลักษณ์ที่ดี	4.50	.527	มากที่สุด
รวม	4.56	.512	มากที่สุด

จากตารางพบว่า ด้านความเหมาะสมของบรรจุภัณฑ์ที่มากที่สุดคือ ห่อหุ้มสินค้าได้มิดชิดและปลอดภัย มีค่าเฉลี่ยที่ 4.70 คะแนน ค่าเบี่ยงเบนมาตรฐาน อยู่ที่ .483 รองลงมาคือ ง่ายต่อการพกพา และส่งเสริมตัวสินค้าให้มีภาพลักษณ์ที่ดี มีค่าเฉลี่ยที่ 4.50 คะแนน ค่าเบี่ยงเบนมาตรฐาน อยู่ที่ .527 รวมค่าเฉลี่ยความเหมาะสมของบรรจุภัณฑ์ อยู่ที่ 4.56 คะแนน อยู่ในระดับ มากที่สุด ค่าเบี่ยงเบนมาตรฐาน อยู่ที่ .512

### 3. โครงการออกแบบสื่อส่งเสริมภาพลักษณ์กือโป๊ะร้านกะยี่ เพื่อประโยชน์ในการส่งเสริมภาพลักษณ์ ร้านกือโป๊ะกะยี่ มหาวิทยาลัยราชภัฏนครศรีธรรมราช

โครงการออกแบบสื่อส่งเสริมภาพลักษณ์กือโป๊ะร้านกะยี่ เพื่อประโยชน์ในการส่งเสริมภาพลักษณ์ร้านกือโป๊ะกะยี่ มหาวิทยาลัยราชภัฏนครศรีธรรมราช เริ่มต้นด้วย การศึกษาความเป็นมาและการก่อตั้งร้านกือโป๊ะกะยี่ มหาวิทยาลัยราชภัฏนครศรีธรรมราช เพื่อเป็นแนวทางในการออกแบบตราสัญลักษณ์ แนวทางในการออกแบบ ฉลากสินค้า แนวทางในการออกแบบสื่อโฆษณา จากนั้นสรุปเป็นข้อมูลภาคเอกสาร เพื่อทำการออกแบบสื่อส่งเสริมภาพลักษณ์ ร้านกือโป๊ะกะยี่ เพื่อให้เกิดประโยชน์ และทำการประเมินผลงานการออกแบบ โดย

#### 1 การเก็บรวบรวมและวิเคราะห์ข้อมูลเพื่อการออกแบบ

##### 1.1 การรวบรวมข้อมูล

##### 1.2 การวิเคราะห์ข้อมูลเพื่อการออกแบบบรรจุภัณฑ์

#### 2 การพัฒนาผลงานการออกแบบจากผลการวิเคราะห์

##### 2.1 การออกแบบภาพร่างตราสัญลักษณ์

##### 2.2 ขั้นตอนการออกแบบภาพร่างตราสัญลักษณ์

##### 2.3 ขั้นตอนการออกแบบและพัฒนาตราสัญลักษณ์

ขั้นตอนการออกแบบภาพร่างตราสัญลักษณ์ ได้วิเคราะห์ปัญหาและความต้องการในการพัฒนาตราสัญลักษณ์และออกแบบบรรจุภัณฑ์ในเชิงคุณภาพ เริ่มจากการวิเคราะห์กลุ่มเป้าหมายเดิม คือ นักเรียน นักศึกษา บุคลากร ที่อยู่บริเวณในรอบมหาลัย อายุประมาณ 10 ปีขึ้นไป และใช้สถานที่ขายอยู่หน้ามหาวิทยาลัยราชภัฏนครศรีธรรมราช เป็นต้น โดยผลิตภัณฑ์ประเภทตราสัญลักษณ์และการออกแบบสื่อโฆษณาให้แก่ทางร้าน มีความสวยงามถือเป็น ภาพลักษณ์ที่ดี มีรูปแบบและลวดลายความเหมาะสมกับสวัยคนทำงานถือเป็นการสร้างความเชื่อมั่น และมีความทนทานใช้งานได้นานถือเป็นคุณภาพที่ดีของร้าน เพื่อให้สอดคล้องกับวัตถุประสงค์ของโครงการในครั้งนี้ ผู้ออกแบบจึงกำหนดกลุ่มเป้าหมายใหม่ คือ นักเรียน หรือ บุคคลภายนอก โดยทำการออกแบบทั้งตราสัญลักษณ์ ฉลากสินค้าและสื่อโฆษณา ให้แก่ทางร้าน กลุ่มเป้าหมายเดิม กลุ่มเป้าหมายใหม่ -นักเรียน นักศึกษา บุคลากร นักเรียน หรือบุคคลภายนอก อายุ 10 ปีขึ้นไป

ผู้วิจัยได้วิเคราะห์ปัญหาและความต้องการในการพัฒนาตราสัญลักษณ์และออกแบบบรรจุภัณฑ์ในเชิงคุณภาพ เริ่มจากการวิเคราะห์กลุ่มเป้าหมายเดิม คือ นักเรียน นักศึกษา บุคลากร ที่อยู่บริเวณใน รอบมหาลัย อายุประมาณ 10 ปีขึ้นไป และใช้สถานที่ขายอยู่นามมหาวิทยาลัยราชภัฏนครศรีธรรมราช เป็นต้น โดยผลิตภัณฑประเภทตราสัญลักษณ์และการออกแบบสื่อโฆษณาให้แก่ทางร้าน มีความสวยงามถือเป็น ภาพลักษณ์ที่ดี มีรูปแบบและลวดลายความเหมาะสมกับสวัยคนทำงานถือเป็นการสร้างความเชื่อมั่น และมีความทนทานใช้งานได้นานถือเป็นคุณภาพที่ดีของร้าน เพื่อให้สอดคล้องกับวัตถุประสงค์ของโครงการในครั้งนี้ ผู้วิจัยจึงกำหนดกลุ่มเป้าหมายใหม่ คือ นักเรียน หรือ บุคคลภายนอก โดยทำการออกแบบทั้งตราสัญลักษณ์ ฉลากสินค้าและสื่อโฆษณา ให้แก่ทางร้าน

**กลุ่มเป้าหมายเดิม**

-นักเรียน นักศึกษา บุคลากร  
อายุ 10 ปีขึ้นไป  
พฤติกรรม : ผู้ที่ชอบทานขนมกินเล่น

**กลุ่มเป้าหมายใหม่**

นักเรียน หรือบุคคลภายนอก  
พฤติกรรม : - ผู้ที่ชอบกินกรือโป๊ะ  
- ผู้ที่อยากลอง อายากกิน รสชาติของกรือโป๊ะ



**Concept Logo Design**

**สะอาด อร่อย มีประโยชน์**



(design 1)



(design 2)



(design 3)



(design 4)



(design 5)

**ภาพที่1 แสดงการออกแบบภาพร่างตราสัญลักษณ์**



### ขั้นตอนการพัฒนาการออกแบบตราสัญลักษณ์

จากผลประเมินความพึงพอใจด้านการออกแบบตราสัญลักษณ์ design 3 มีความเหมาะสมด้านองค์ประกอบศิลป์และความสวยงาม มากที่สุด มค่าเฉลี่ยรวมเท่ากับ จึงได้นำตราสัญลักษณ์ design 3 มาพัฒนาเพื่อให้เห็นรายละเอียดที่สมบูรณ์และเหมือนจริงมากที่สุด และพร้อมสำหรับการนำตราสัญลักษณ์ไปใช้งานจริงบนบรรจุภัณฑ์



ภาพที่ 2 แสดงการออกแบบและพัฒนาตราสัญลักษณ์



ภาพที่ 3 แสดงการออกแบบฉลากสินค้าและสื่อป้ายโฆษณาฉบับสมบูรณ์



#### ภาพที่ 4 แสดงการส่งมอบผลงานต้นแบบ

แบบสอบถามความคิดเห็นโครงการออกแบบส่งเสริมภาพลักษณ์กรือโป๊ะร้านกะยี่ มหาวิทยาลัยราชภัฏ นครศรีธรรมราช ผู้วิจัยใช้แบบสอบถามเป็นเครื่องมือเก็บรวบรวมจากกลุ่มตัวอย่าง 10 คน และได้ดำเนินการวิเคราะห์ข้อมูลดังต่อไปนี้

การวิเคราะห์ข้อมูลโดยใช้สถิติดังต่อไปนี้ 1) ค่าความถี่ร้อยละ 2) ค่าเฉลี่ย (Mean) 3) ค่าส่วนเบี่ยงเบนมาตรฐาน (Standard Deviation) เพื่ออธิบายข้อมูลด้านต่างๆ ดังนี้

การวิเคราะห์ข้อมูลด้วยสถิติเชิงพรรณนา (Deviation Standard)

##### 4.1.1 ข้อมูลทั่วไปของกลุ่มประชากรและกลุ่มตัวอย่าง

ลักษณะข้อมูลทั่วไปของประชากรและกลุ่มตัวอย่างประกอบด้วย เพศ อายุ อาชีพ และรายได้ ดังมีผลการวิเคราะห์ข้อมูลดังนี้

**ตารางที่ 1** ผลวิเคราะห์ จำนวน และร้อยละ ของข้อมูลทั่วไปของประชากรกลุ่มตัวอย่างจำแนกตามเพศ

เพศ	จำนวน/คน	ร้อยละ
ชาย	3	30
หญิง	7	70
รวม	10	100



**ตารางที่ 4** แสดงค่าเฉลี่ยและข้อมูลระดับความคิดเห็นและความเหมาะสมด้านอัตลักษณ์และตรงกับกลุ่มเป้าหมาย

รายการประเมิน	$\bar{X}$	S.D	การแปลความ
<b>รูปภาพด้านบนแสดงถึงความเหมาะสมด้านอัตลักษณ์และตรงกับกลุ่มเป้าหมาย</b>			
ใช้ชื่อประธานกลุ่มในการออกแบบตราสัญลักษณ์	4.30	.675	มาก
ใช้ฟอนต์ภาษาอังกฤษและฟอนต์ไทยในการออกแบบตราสัญลักษณ์	4.30	.675	มาก
ใช้สีจากกรือโป๊ะ	4.30	.675	มาก
ใช้องค์ประกอบศิลป์เรื่องเส้น	4.00	.667	น้อย
ใช้กราฟิกที่สื่อถึงกรือโป๊ะ	4.70	.483	น้อยที่สุด
<b>รวม</b>	<b>4.32</b>	<b>.635</b>	<b>มาก</b>

จากตารางที่ 4 พบว่า ด้านความเหมาะสมด้านอัตลักษณ์และตรงกับกลุ่มเป้าหมายที่มากที่สุดคือ ใช้ชื่อประธาน กลุ่มในการออกแบบตราสัญลักษณ์ มีค่าเฉลี่ยที่ 4.30 คะแนน ค่าเบี่ยงเบนมาตรฐาน อยู่ที่ .675 รองลงมาคือ ใช้ฟอนต์ภาษาอังกฤษและฟอนต์ไทยในการออกแบบตราสัญลักษณ์ มีค่าเฉลี่ยที่ 4.30 คะแนน ค่าเบี่ยงเบน มาตรฐาน อยู่ที่ .675 รองลงมาคือ ใช้สีจากกรือโป๊ะ มีค่าเฉลี่ย 4.30 คะแนน ค่าเบี่ยงเบนมาตรฐาน อยู่ที่ .675 รองลงมาคือ ใช้องค์ประกอบศิลป์เรื่องเส้น มีค่าเฉลี่ย 4.00 ค่าเบี่ยงเบนมาตรฐาน อยู่ที่ .667 และรองลงมาคือ ใช้กราฟิกที่สื่อถึงกรือโป๊ะ มีค่าเฉลี่ย 4.70 ค่าเบี่ยงเบนมาตรฐาน อยู่ที่ .483 รวมค่าเฉลี่ยความเหมาะสม ด้านอัตลักษณ์และตรงกับกลุ่มเป้าหมาย อยู่ที่ 4.32 คะแนน อยู่ใน ระดับมาก ค่าเบี่ยงเบนมาตรฐาน อยู่ที่ .635

**ตารางที่5** แสดงค่าเฉลี่ยข้อมูลระดับความคิดเห็นกับความเหมาะสมของตราสัญลักษณ์

รายการประเมิน	$\bar{X}$	S.D	การแปลความ
<b>ความเหมาะสมกับความสวยงามการออกแบบตราสัญลักษณ์</b>			
ภาพที่1	5.00	.000	-
ภาพที่2	3.60	.699	มากที่สุด
ภาพที่3	3.60	.699	มากที่สุด
รวม	<b>4.00</b>	<b>.466</b>	<b>มากที่สุด</b>

จากตารางที่ 5 พบว่าด้านความเหมาะสมของตราสัญลักษณ์มากที่สุดคือ ภาพที่2 มีค่าเฉลี่ยที่ 3.60 คะแนน ค่าเบี่ยงเบนมาตรฐาน อยู่ที่ .699 รองลงมาคือ ภาพที่3 มีค่าเฉลี่ยที่ 3.60 คะแนน ค่าเบี่ยงเบนมาตรฐาน อยู่ที่ .699 และรองลงมาคือ ภาพที่1 มีค่าเฉลี่ยที่ 5.00 คะแนน ค่าเบี่ยงเบนมาตรฐาน อยู่ที่ .000 รวมค่าเฉลี่ยความเหมาะสมของตราสัญลักษณ์ อยู่ที่ 4.00 คะแนน อยู่ในระดับมากที่สุด ค่าเบี่ยงเบนมาตรฐาน อยู่ที่ .466

**ตารางที่6** แสดงค่าเฉลี่ยข้อมูลระดับความคิดเห็นกับความเหมาะสมของฉลากสินค้า

รายการประเมิน	$\bar{X}$	S.D	การแปลความ
<b>ความเหมาะสมกับความสวยงามการออกแบบฉลากสินค้า</b>			
แบบฉลากสินค้า1	5.00	.000	-
แบบฉลากสินค้า2	3.40	.516	มากที่สุด
แบบฉลากสินค้า3	3.40	.699	มากที่สุด
รวม	<b>3.93</b>	<b>.516</b>	<b>มากที่สุด</b>

จากตารางที่6 พบว่าด้านความเหมาะสมของฉลากสินค้ามากที่สุดคือ แบบฉลากสินค้า3 มีค่าเฉลี่ยที่ 3.40 คะแนน ค่าเบี่ยงเบนมาตรฐาน อยู่ที่ .699 รองลงมาคือ แบบฉลากสินค้า2 มีค่าเฉลี่ยที่ 3.40 คะแนน ค่าเบี่ยงเบนมาตรฐาน อยู่ที่ .516 และแบบฉลากสินค้า1 มีค่าเฉลี่ยที่ 5.00 คะแนน ค่าเบี่ยงเบนมาตรฐาน อยู่ที่ .000 รวมค่าเฉลี่ยความเหมาะสมของฉลากสินค้า อยู่ที่ 3.93 คะแนนอยู่ในระดับมากที่สุด ค่าเบี่ยงเบนมาตรฐาน อยู่ที่ .516

**ตารางที่ 7** แสดงค่าเฉลี่ยข้อมูลระดับความคิดเห็นกับความเหมาะสมของโฆษณา

รายการประเมิน	$\bar{X}$	S.D	การแปลความ
<b>ความเหมาะสมกับความสวยงามการออกแบบโฆษณา</b>			
แบบโฆษณา1	5.00	.000	-
แบบโฆษณา2	3.10	.738	มากที่สุด
แบบโฆษณา3	3.10	.879	มากที่สุด
รวม	2.80	.539	มากที่สุด

จากตารางที่ 7 พบว่าด้านความเหมาะสมของแบบโฆษณามากที่สุดคือ แบบโฆษณา 3 มีค่าเฉลี่ยที่ 3.10 คะแนน ค่าเบี่ยงเบนมาตรฐาน อยู่ที่ .879 รองลงมาคือ แบบโฆษณา 2 มีค่าเฉลี่ยที่ 3.10 คะแนน ค่าเบี่ยงเบนมาตรฐาน อยู่ที่ .738 และรองลงมาคือ แบบโฆษณา 1 มีค่าเฉลี่ย 5.00 คะแนน ค่าเบี่ยงเบนมาตรฐาน อยู่ที่ .000 รวมค่าเฉลี่ยความเหมาะสมแบบโฆษณา อยู่ที่ 2.80 คะแนน อยู่ในระดับปานกลาง ค่าเบี่ยงเบนมาตรฐาน อยู่ที่ .539

**4. โครงการออกแบบบรรจุภัณฑ์น้ำดื่มตัวที่ซีฟู้ด อำเภอเมือง จังหวัดนครศรีธรรมราช**

โครงการออกแบบบรรจุภัณฑ์น้ำดื่มตัวที่ซีฟู้ด อำเภอเมือง จังหวัดนครศรีธรรมราช การศึกษาบริบทชุมชนของร้านอาหารตัวที่ซีฟู้ดเพื่อหาแนวทางในการออกแบบจากนั้นสรุปเป็นข้อมูลภาคเอกสารเพื่อนำข้อมูลไปวิเคราะห์และสังเคราะห์ เพื่อทำการออกแบบบรรจุภัณฑ์สำหรับบรรจุภัณฑ์น้ำดื่มตัวที่ซีฟู้ดเพื่อให้เกิดประโยชน์ โดยลำดับหัวข้อดังต่อไปนี้

**1 การเก็บรวบรวมและวิเคราะห์ข้อมูลเพื่อการออกแบบ**

- 1.1 การรวบรวมข้อมูล
- 1.2 การวิเคราะห์ข้อมูลเพื่อการออกแบบบรรจุภัณฑ์

**2 การพัฒนาผลงานการออกแบบจากผลการวิเคราะห์**

- 2.1 การออกแบบภาพร่างตราสัญลักษณ์
- 2.2 ขั้นตอนการออกแบบภาพร่างตราสัญลักษณ์
- 2.3 ขั้นตอนการออกแบบและพัฒนาตราสัญลักษณ์

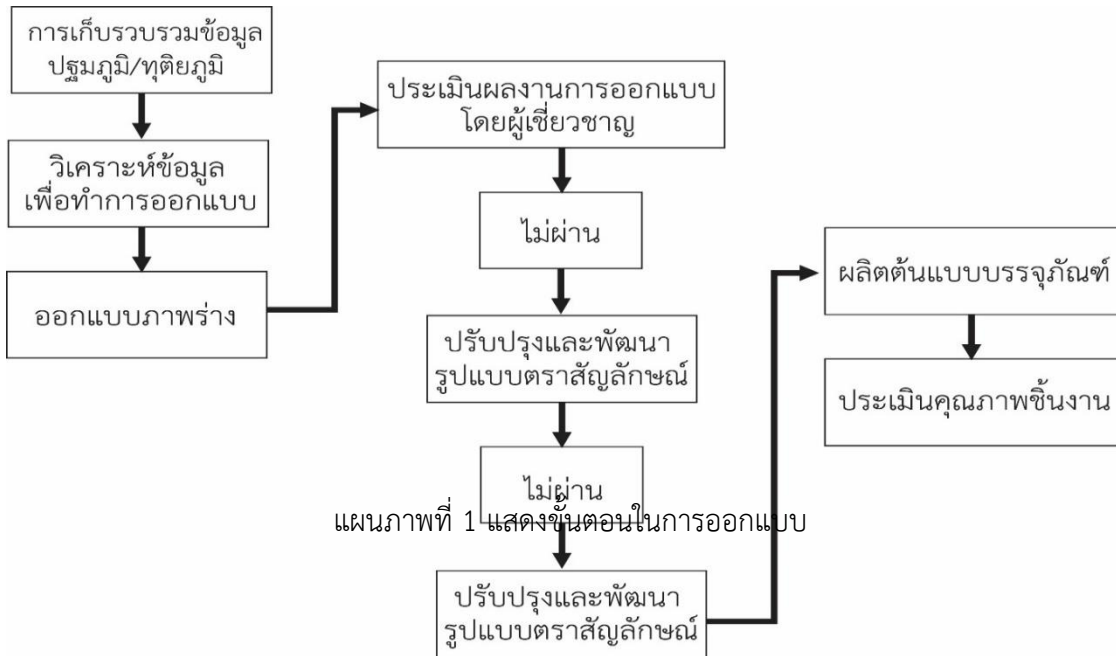
**3 การออกแบบบรรจุภัณฑ์สำหรับน้ำดื่ม**

- 3.1 การออกแบบบรรจุภัณฑ์
- 3.2 ขั้นตอนการออกแบบบรรจุภัณฑ์

#### 4 ประชากรและกลุ่มตัวอย่าง

##### การเก็บรวบรวมและวิเคราะห์ข้อมูลเพื่อการออกแบบ

ข้อมูลที่ได้จากการรวบรวมจากทั้งแหล่งปฐมภูมิหรือทุติยภูมิจะถูกนำมาวิเคราะห์เพื่อใช้เป็นแนวคิดการออกแบบบรรจุภัณฑ์จะถูกนำมาจัดแบ่งเรียงลำดับความสำคัญ เช่น แนวความคิด ตราสัญลักษณ์ รูปแบบบรรจุภัณฑ์ กราฟิกบนบรรจุภัณฑ์ วัสดุ เป็นต้น ซึ่งจะนำมาวิเคราะห์ข้อมูลเพื่อการออกแบบดังนี้



จากการศึกษาข้อมูลภาคเอกสารและข้อมูลจากสื่อออนไลน์ อีกทั้งลงพื้นที่การศึกษาดูงานการออกแบบผลิตภัณฑ์น้ำดื่มที่เกี่ยวข้องกับรูปแบบบรรจุภัณฑ์หรือตราสัญลักษณ์จากภาพประกอบที่ได้จะเป็นบรรจุภัณฑ์ที่ไม่ดี เพราะไม่สามารถสร้างความโดดเด่นให้กับผลิตภัณฑ์ได้ โดยส่วนใหญ่จะเป็นบรรจุภัณฑ์ประเภทเครื่องดื่ม ซึ่งมีรูปแบบบรรจุภัณฑ์ที่มีลักษณะไม่สวยและยังดูไม่ทันสมัยต่ยุคปัจจุบันอีกด้วย



ภาพที่ 1 แสดงรูปแบบบรรจุภัณฑ์ที่ไม่ดี

##### 1. ศึกษาแบบบรรจุภัณฑ์ที่ดี

จากการศึกษาข้อมูลภาคเอกสารและข้อมูลจากสื่อออนไลน์ ที่เกี่ยวกับบรรจุภัณฑ์ เครื่องดื่มจะเป็นรูปแบบบรรจุภัณฑ์จากภาพประกอบเป็นรูปแบบบรรจุภัณฑ์ที่ดี

ประเทศญี่ปุ่นนั้นถือได้ว่าเป็นประเทศที่ประสบความสำเร็จอย่างสูงในด้านการออกแบบบรรจุภัณฑ์ จนได้รับการยอมรับจากในระดับสากล ยกตัวอย่างคำกล่าวของ Sain Evans จากงาน Contemporary Japanese Design 1991 ได้กล่าวยกย่องบรรจุภัณฑ์ของญี่ปุ่นว่า “การส่งออกและการใส่ใจในรายละเอียดของ การออกแบบบรรจุภัณฑ์ เป็นบรรทัดฐานที่สำคัญของสุนทรียะในการออกแบบหีบห่อของญี่ปุ่นที่ก้าวไปไกลกว่าชาติตะวันตกที่ไม่เพียงแต่ป้องกันของจากความเสียหายหรือปิดทับด้วยการนำวัสดุต่าง ๆ มาตกแต่งแล้ว สำหรับชาวญี่ปุ่นรูปโฉมภายนอกของสิ่งของ รวมไปถึงการปกป้องคุ้มครองกันเป็นวิธีการแสดงให้เห็นถึงความเคารพนับถือต่อผู้รับ” ทำให้ผู้รับรู้สึกถึงความจริงใจจากผู้ให้และเกิดทัศนคติในทางบวกแนวการออกแบบบรรจุภัณฑ์ของญี่ปุ่นนั้นมักคำนึงถึงความทันสมัย ความเป็นเอกลักษณ์เฉพาะตัว รวมไปถึงวัฒนธรรม และยังมีการผสมผสานความร่วมมือไปกับธรรมชาติด้วย นักออกแบบญี่ปุ่นได้กล่าวไว้ว่า “ความลับของการออกแบบที่ดีนั้นอยู่ตรงวิธีที่ความฉลาดและประโยชน์ใช้สอยนั้นตอบสนองซึ่งกันและกัน หัวใจสำคัญของการบรรจุภัณฑ์คือการทำให้สิ่งที่อยู่ภายในบรรจุภัณฑ์คงสภาพคุณภาพที่ดีไว้ได้ แต่ในขณะเดียวกันก็ไม่ควรมองข้ามคุณสมบัติข้ออื่น ๆ” การตีความบรรจุภัณฑ์ของญี่ปุ่นนั้น จะหมายถึง การหุ้มห่อ หรือ เครื่องห่อหุ้ม ส่วนทางยุโรปจะตีความบรรจุภัณฑ์จาก การกักกัน หรือ การปิดกั้นแนวคิดการออกแบบบรรจุภัณฑ์ของญี่ปุ่นนั้นมีที่มาจากคำว่า Tsutsumu (ทัตสึมุ) แปลว่า ห่อหุ้ม สื่อถึงการมอบให้อันบริสุทธิ์และสะอาด ในส่วนของบรรจุภัณฑ์นั้นจะหมายถึง การให้ของขวัญ ที่ไม่ใช่เพียงการให้ของขวัญแบบธรรมดาแต่ยังลึกซึ้งไปถึงเรื่องราวของความรู้สึกในการให้และการรับ การออกแบบของญี่ปุ่นส่วนมากจะมีเอกลักษณ์มาจากการออกแบบแบบดั้งเดิมของญี่ปุ่นที่เรียกว่า “Wa” คือการนำธรรมชาติรอบ ๆ ตัวมาผสมผสานในการออกแบบโดยจะใช้โทนสีอ่อนตามวัสดูธรรมชาติที่เลือกใช้ เพื่อบ่งบอกถึงความกลมกลืนกับธรรมชาติ เรียกการออกแบบเช่นนี้ว่า “Wa Style” คนญี่ปุ่นมีความเชื่อทางศาสนาและการเคารพต่อธรรมชาติ ดังนั้นคนญี่ปุ่นจึงเล็งเห็นประโยชน์ของทรัพยากรและให้ความสำคัญกับการรีไซเคิลเป็นอย่างมาก เราจะสังเกตได้จากแพคเกจจิ้งของสินค้าจากทางญี่ปุ่นนั้นจะมีกลิ่นอายของวัฒนธรรมญี่ปุ่น มีเรื่องราวและมีความปราณีตและส่วนใหญ่แล้วจะใช้วัสดุรีไซเคิลในการทำบรรจุภัณฑ์ซึ่งเป็นการแสดงออกถึงความรับผิดชอบต่อสิ่งแวดล้อมทิศทางการออกแบบและพัฒนาบรรจุภัณฑ์ของญี่ปุ่นในปัจจุบันนั้นจึงมุ่งเน้นในเรื่อง Universal Design (ยูนิเวอร์แซล ดีไซน์) หรือ UD คือ การออกแบบเพื่อมวลมนุษยหรือ บรรจุภัณฑ์เพื่อคนทั้งมวล ไม่มีการแบ่งแยกในเรื่องของบรรจุภัณฑ์ต่อเพศ หรืออายุ กล่าวคือ การออกแบบผลิตภัณฑ์ที่สามารถตอบโจทย์ทั้งเด็ก, ผู้สูงอายุ, ผู้พิการทางสายตา, ผู้ถนัดซ้าย, ผู้ถนัดขวา ฯลฯ และสามารถใช้งานบรรจุภัณฑ์นั้นได้อย่างสะดวก ปลอดภัย เพื่อรองรับอัตราการเพิ่มขึ้นของประชากรโลก และอัตราการสูงวัยมนุษย์ที่จะเกิดขึ้นในอนาคตด้วยงานออกแบบของญี่ปุ่นนั้นนับได้ว่าเป็นต้นแบบและแรงบันดาลใจในการพัฒนาบรรจุภัณฑ์และสินค้าอันหลายอย่างของไทย เช่น การออกแบบบรรจุภัณฑ์กล่องสูบน้ำมันรำข้าวของน้ำหอมแบรนด์หนึ่งที่ได้แรงบันดาลใจมาจากการห่อของขวัญของชาวญี่ปุ่น ที่เรียกว่า ฟุโรชิกิ (Furoshiki) เป็นการห่อของขวัญด้วยผ้าตามแนววิถีโบราณ การออกแบบผลิตภัณฑ์อาหารประเภทขนมโก๋ ขนมหยก ที่ได้แรงบันดาลใจมาจากการพับแบบฟุโรชิกิเช่นกัน จึงให้ทัศนคติเป็นบวกต่อสินค้านั้น ๆ เพราะเรารู้อยู่แล้วว่าประเทศญี่ปุ่นมีมาตรฐานในเรื่องคุณภาพของสินค้าค่อนข้างสูง ปลอดภัยและสวยงาม

เมื่อเราเห็นแพคเกจจิ้งและหีบห่อที่สวยงามสไตล์ญี่ปุ่นก็ทำให้เกิดความคิดว่าสินค้านี้เป็นสินค้าที่มีคุณภาพอย่างแน่นอน และส่งผลให้ยอดขายเพิ่มขึ้นธุรกิจด้านการออกแบบบรรจุภัณฑ์ของญี่ปุ่นนั้นสามารถทำได้ได้อย่างมหัศจรรย์ในแต่ละปีเทียบเท่ากับรายได้ในการส่งออกของญี่ปุ่นเอง ซึ่งหากเทียบกับประเทศไทยแล้วยังคงล้ำหลังญี่ปุ่นอยู่หลายสิบปี ดังนั้นเราจึงควรหันมาใส่ใจกับการพัฒนาบรรจุภัณฑ์ให้มีคุณภาพมากยิ่งขึ้น เพราะไม่เพียงแต่จะเป็นการเพิ่มมูลค่าให้กับสินค้าเท่านั้น ยังเป็นการเพิ่มรายได้ และยอดขายให้กับสินค้าชนิดนั้น ๆ อีกด้วย (สืบค้นออนไลน์ <http://valavadee.com> ออกแบบบรรจุภัณฑ์/แนวคิดในการออกแบบ 1 ตุลาคม 2561)



ภาพที่ 2 แสดงรูปแบบบรรจุภัณฑ์ที่ดี

## 2 การพัฒนาผลงานการออกแบบจากผลการวิเคราะห์

### 2.1 การออกแบบภาพร่างตราสัญลักษณ์

การออกแบบภาพร่างตราสัญลักษณ์ในครั้งนี้ เกิดจากการนำผลการสังเคราะห์ข้อมูลมาใช้เป็นแนวทางโดยมีรายละเอียดขั้นตอนในการออกแบบและร่างแบบดังนี้

#### 2.1.1 สร้างจินตนาการและผลการประมวลความคิดจากการวิเคราะห์ข้อมูลที่รวบรวมมา

#### 2.1.2 ผู้วิจัยเริ่มต้นกระบวนการออกแบบโดยใช้โปรแกรม Adobe Illustrator CS6 ประกอบกับการออกแบบและร่างแบบความคู่ไปกับการขึ้นแบบร่างในคอมพิวเตอร์

2.2 ปรับปรุงและพัฒนาารูปแบบตราสัญลักษณ์จากผลประเมินความพึงพอใจจากผู้เชี่ยวชาญด้านการออกแบบ ผู้ประกอบการและสมาชิกผู้ครอบครัวผู้ประกอบการ นักท่องเที่ยว



2.3 สร้างตราสัญลักษณ์ด้วยคอมพิวเตอร์เพื่อให้เห็นรายละเอียดที่สมบูรณ์และเหมือนจริงมากที่สุด และพร้อมสำหรับการตราสัญลักษณ์ไปใช้งานจริงบนบรรจุภัณฑ์ รวมไปถึงสื่อประเภทอื่นด้วย

#### 2.4 ขั้นตอนการออกแบบภาพร่างตราสัญลักษณ์

ผู้ออกแบบได้วิเคราะห์ปัญหาและความต้องการในการพัฒนาตราสัญลักษณ์และการออกแบบบรรจุภัณฑ์ เริ่มจากการวิเคราะห์กลุ่มเป้าหมายเดิม คือ นักท่องเที่ยวที่มารับประทานอาหาร

## Target analysis

การวิเคราะห์กลุ่มเป้าหมาย

### กลุ่มเป้าหมายเดิม

– นักท่องเที่ยวที่มารับประทานอาหารที่ร้าน



### กลุ่มเป้าหมายใหม่

ชาย หญิง นักท่องเที่ยว หรือผู้คนที่ ำ ไป

พฤติกรรม : – ชอบบรรจุภัณฑ์ที่ทันสมัย

– ชอบดื่มน้ำยามกระหาย

แนวทางการพัฒนา : สร้างบรรจุภัณฑ์และตราสัญลักษณ์

เพื่อสร้างเอกลักษณ์ให้กับทางร้านและขายส่ง




ภาพที่ 3 แสดงการวิเคราะห์ปัญหาและความต้องการในการออกแบบตราสัญลักษณ์

# Brand

ตราสัญลักษณ์สินค้า

แรงบันดาลใจในการออกแบบ : หybridลักษณะสะพานตัวที  
ดวงอาทิตย์

คือ การเอาสะพานตัวทีและดวงอาทิตย์นำมา  
ออกแบบเป็นตราสัญลักษณ์



ภาพที่ 4 แสดงการออกแบบภาพร่างตราสัญลักษณ์ และแรงบันดาลใจในการออกแบบ

## 2.5 ขั้นตอนการพัฒนาการออกแบบตราสัญลักษณ์

จากผลประเมินความพึงพอใจด้านการออกแบบตราสัญลักษณ์ Design T.seafood มีความเหมาะสมด้านองค์ประกอบศิลป์และความสวยงาม มากที่สุด มีค่าเฉลี่ยรวมเท่ากับ 4.80 จึงได้นำตราสัญลักษณ์ Design T.seafood มาพัฒนาเพื่อให้เห็นรายละเอียดที่สมบูรณ์และเหมือนจริงมากที่สุด และพร้อมสำหรับการนำตราสัญลักษณ์ไปใช้งานจริงบนบรรจุภัณฑ์



ภาพที่ 5 แสดงแบบการออกแบบตราสัญลักษณ์ฉบับสมบูรณ์

## 3. การออกแบบบรรจุภัณฑ์สำหรับน้ำดื่ม



### 3.1 การออกแบบบรรจุภัณฑ์

ผู้วิจัยทำการวิเคราะห์จุดเด่น ปัญหาและอุปสรรคของตัวที่ซีฟู้ด อำเภอเมือง จังหวัด นครศรีธรรมราช โดยจุดเด่นของทางร้านตัวที่ซีฟู้ดคือ ความได้เปรียบในเรื่องที่ทางร้านตัวที่ซีฟู้ดมีร้านอาหารที่ขนาดใหญ่และมีนักท่องเที่ยวเข้ามารับประทานอยู่เรื่อย ๆ ด้านปัญหาและอุปสรรคคือ ทางร้านตัวที่ซีฟู้ดไม่มีตราสัญลักษณ์ที่แสดงถึงอัตลักษณ์ที่ชัดเจนของร้านตัวที่ซีฟู้ด และยังขาดบรรจุภัณฑ์

### 3.2 ขั้นตอนการออกแบบบรรจุภัณฑ์

ผู้วิจัยทำการวิเคราะห์รูปแบบบรรจุภัณฑ์เดิมที่ทางร้านนำมาขายอยู่ โดยควบคู่ไปกับการวิเคราะห์รูปแบบผลิตภัณฑ์ในหมวดสินค้าประเภทเครื่องดื่ม โดยใช้วิธีการดูรูปทรงของบรรจุภัณฑ์เพื่อให้มันสอดคล้องกับตราสัญลักษณ์ เป็นต้น



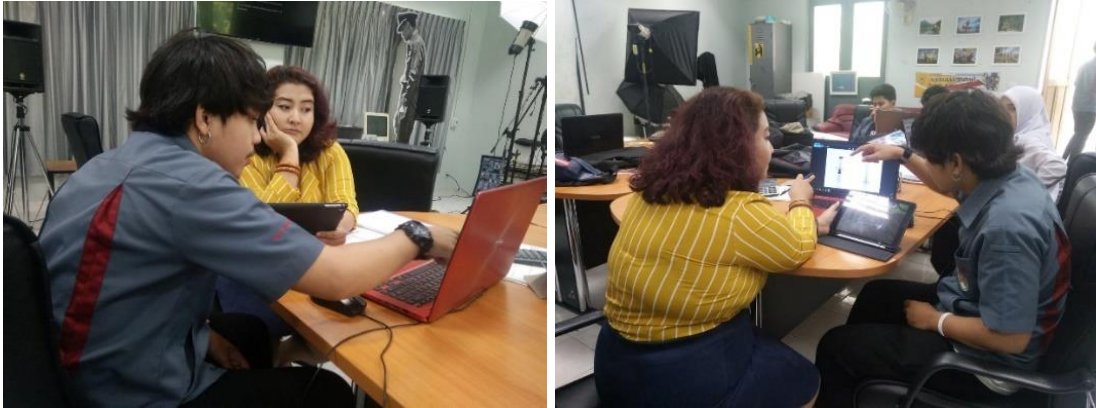
ภาพที่ 6 แสดงรูปแบบบรรจุภัณฑ์ที่ทางร้านนำมาขาย

ผู้ออกแบบได้กำหนดแนวความคิดในการออกแบบบรรจุภัณฑ์เป็น 2 แนวทาง แนวทางแรกสำหรับการออกแบบบรรจุภัณฑ์จะเป็นหน้าที่ของร้านตัวที่ซีฟู้ด อำเภอเมือง จังหวัดนครศรีธรรมราช แนวทางที่สองสำหรับหารออกแบบตราสัญลักษณ์จะเป็นหน้าที่ของผู้วิจัย คือ สวย ทันสมัย เป็นเอกลักษณ์

จากการออกแบบบรรจุภัณฑ์และตราสัญลักษณ์ ผู้วิจัยได้ให้ผู้เชี่ยวชาญด้านการออกแบบและผู้เชี่ยวชาญด้านการตลาดได้พิจารณา โดยผู้เชี่ยวชาญได้ให้ข้อเสนอแนะและแนวทางในการพัฒนารูปแบบบรรจุภัณฑ์และตราสัญลักษณ์ ดังนี้

#### 3.3.2.1 การปรับเปลี่ยนตัวอักษรและการจัดวางให้เหมาะสมกับบรรจุภัณฑ์

3.3.2.2 การใช้รูปทรงบรรจุภัณฑ์ให้เข้ากับตราสัญลักษณ์และดูทันสมัยเป็นที่น่าสนใจของกลุ่มเป้าหมาย



ภาพที่ 7 แสดงการประเมินผลการออกแบบจากบรรจุภัณฑ์จากผู้เชี่ยวชาญ



ภาพที่ 8 แสดงการออกแบบบรรจุภัณฑ์



### ภาพที่ 9 แสดงการประเมินผลการออกแบบบรรจุภัณฑ์จากผู้ประกอบการตัวที่ซีฟู้ด

ผู้วิจัยได้ทำการส่งประเมินผลการออกแบบบรรจุภัณฑ์ โดยจากการประเมินผลการออกแบบบรรจุภัณฑ์จากผู้ประกอบการตัวที่ซีฟู้ด ได้มีข้อเสนอแนะในการพัฒนารูปแบบขึ้นมาใหม่ จากบรรจุภัณฑ์ขวดน้ำขนาด 480 มล. เปลี่ยนเป็น ขนาด 800 มล. เป็นต้น



ภาพที่ 10 แสดงต้นแบบบรรจุภัณฑ์ตัวที่ซีฟู้ด ขนาด 800 มล.



ภาพที่ 11 แสดงต้นแบบบรรจุภัณฑ์ตัวที่ซีฟู้ด ขนาด 1500 มล

### 3.4 ประชากรและกลุ่มตัวอย่าง

หลังจากทำออกแบบตราสัญลักษณ์เสร็จแล้วนั้น ได้นำตราสัญลักษณ์ไปประเมินคุณภาพโดยมีผู้ประเมินจำนวน 4 กลุ่ม ทั้งหมด 10 คน ดังนี้

3.4.1 อาจารย์ผู้สอนและผู้เชี่ยวชาญด้านการออกแบบ จำนวน 1 คน

3.4.2 ผู้ประกอบการจำนวน 1 คน

3.4.3 สมาชิกในครอบครัวผู้ประกอบการ จำนวน 1 คน

3.4.4 นักท่องเที่ยว / กลุ่มลูกค้า จำนวน 7 คน

### 3.5 เครื่องมือที่ใช้ในการวัดผลงานการออกแบบ

เครื่องมือที่ใช้ในการประเมินผลงานการออกแบบตราสัญลักษณ์ โดยผู้วิจัยใช้เครื่องมือที่เป็นแบบสอบถามเพื่อให้ประชากรแสดงความคิดเห็นต่อตราสัญลักษณ์ เพื่อพัฒนาต่อให้เสร็จสมบูรณ์ แบ่งออกเป็น 2 ตอนดังนี้

ตอนที่ 1 เป็นแบบสอบถามที่เกี่ยวข้องกับข้อมูลส่วนตัวของผู้ตอบแบบสอบถาม

ตอนที่ 2 เป็นแบบสอบถามเกี่ยวกับรูปแบบตราสัญลักษณ์ในตอนท้ายเป็นคำถาม

ปลายเปิดเพื่อให้ผู้ตอบแบบสอบถามได้แสดงความคิดเห็นและข้อเสนอแนะรวมทั้งหมด 3 ข้อ โดยแบ่งระดับความคิดเห็นเป็นมาตราส่วนประเมินค่า (Rating Scale) กำหนดค่าคะแนนเป็น 5 ระดับ

5 หมายถึง มีลักษณะการใช้งานที่อยู่ในระดับที่ดีที่สุด

4 หมายถึง มีลักษณะการใช้งานที่อยู่ในระดับดี

3 หมายถึง มีลักษณะการใช้งานอยู่ในระดับปานกลาง

2 หมายถึง มีลักษณะการใช้งานอยู่ในระดับน้อย

1 หมายถึง มีลักษณะการใช้งานอยู่ในระดับน้อยที่สุด

3.5.1 การวิเคราะห์ข้อมูลโดยใช้ค่าสถิติดังต่อไปนี้ 1) ค่าความพึงพอใจร้อยละ 2) ค่าเฉลี่ย (Mean) 3) ค่าส่วนเบี่ยงเบนมาตรฐาน (Standard Deviation) เพื่ออธิบายข้อมูลต่าง ๆ ดังนี้

3.5.1.1 ข้อมูลทั่วไปของประชากรและกลุ่มตัวอย่าง

3.5.1.2 ข้อมูลความคิดเห็นที่มีต่อการออกแบบตราสัญลักษณ์

### 3.6 การวิเคราะห์ข้อมูลด้วยสถิติเชิงพรรณนา (Descriptive Statistics)

#### 3.6.1 ข้อมูลทั่วไปของประชากรและกลุ่มตัวอย่าง

ลักษณะข้อมูลทั่วไปของประชากรและกลุ่มตัวอย่างประกอบด้วย เพศ อายุ อาชีพ และรายได้ต่อเดือน ดังมีผลการวิเคราะห์ข้อมูลดังนี้

**ตารางที่ 1** จำนวน และร้อยละ ของข้อมูลทั่วไปของประชากรและกลุ่มตัวอย่างจำแนกตาม เพศ

เพศ	จำนวน	ร้อยละ
ชาย	6	60.0
หญิง	4	40.0
รวม	10	100

จากตาราง 1 พบว่า ประชากรและกลุ่มตัวอย่างเป็นเพศชายจำนวน 6 คน คิดร้อยละ 60.0 เพศหญิงมีจำนวน 4 คน คิดเป็นร้อยละ 40.0

**ตารางที่ 2** จำนวน และร้อยละ ของข้อมูลทั่วไปของประชาชนและกลุ่มตัวอย่างจำแนกตาม อายุ

อายุ	จำนวน	ร้อยละ
18-25 ปี	1	10.0
26-35 ปี	6	60.0
36-45 ปี	2	20.0
46 ปีขึ้นไป	1	10.0
<b>รวม</b>	<b>10</b>	<b>100</b>

จากตารางที่ 2 พบว่า ประชากรและกลุ่มตัวอย่าง อายุระหว่าง 26-35 ปี มีจำนวนมากกว่า ช่วงอายุอายุอื่น ๆ คือ 6 คน คิดเป็นร้อยละ 60.0 อายุระหว่าง 36-45 ปี จำนวน 2 คน คิดเป็นร้อยละ 20.0 อายุระหว่าง 18-25 ปี และอายุระหว่าง 46 ปีขึ้นไป มีจำนวนเท่ากัน คือ 1 คน คิดเป็นร้อยละ 10.0

**ตารางที่ 3** จำนวน และร้อยละ ของข้อมูลทั่วไปของประชากรและกลุ่มตัวอย่างจำแนกตาม อาชีพ

อาชีพ	จำนวน	ร้อยละ
อาจารย์ผู้สอน/ผู้เชี่ยวชาญด้านการ ออกแบบ	1	10.0
ผู้ประกอบการ	1	10.0
สมาชิกในครอบครัวผู้ประกอบการ	1	10.0
นักท่องเที่ยว	7	70.0
<b>รวม</b>	<b>10</b>	<b>100</b>

จากตารางที่ 3 พบว่า ประชากรและกลุ่มตัวอย่างมีอาชีพอาจารย์ผู้สอน/ผู้เชี่ยวชาญด้านการออกแบบ จำนวน 1 คน คิดเป็นร้อยละ 10.0 อาชีพผู้ประกอบการ จำนวน 1 คน คิดเป็นร้อยละ 10.0 อาชีพสมาชิกในครอบครัวผู้ประกอบการ จำนวน 1 คน คิดเป็นร้อยละ 10.0 อาชีพนักท่องเที่ยว จำนวน 7 คน คิดเป็นร้อยละ 70.0

**ตารางที่ 4** จำนวน และร้อยละ ของข้อมูลทั่วไปของประชากรและกลุ่มตัวอย่างจำแนกตาม รายได้ต่อเดือน

รายได้ต่อเดือน	จำนวน	ร้อยละ
น้อยกว่า 10,000 บาท	1	10.0
10,001 – 25,000 บาท	7	70.0
มากกว่า 36,000 บาท	2	20.0
<b>รวม</b>	<b>10</b>	<b>100</b>

ตารางที่ 4 พบว่า ประชากรละกลุ่มตัวอย่างมีรายได้ระหว่าง 10,001 – 25,000 บาท จำนวน 7 คน คิดเป็นร้อยละ 70.0 มีรายได้มากกว่า 36,000 บาท จำนวน 2 คน คิดเป็นร้อยละ 20.0 มีรายได้น้อยกว่า 10,000 บาท คิดเป็นร้อยละ 10.0

### 3.7 ข้อมูลความคิดเห็นที่มีต่อการออกแบบตราสัญลักษณ์ มีผลการวิเคราะห์ข้อมูลดังนี้

ตารางที่ 5 แสดงจำนวนและร้อยละความคิดเห็นที่มีต่อการออกแบบตราสัญลักษณ์

ภาพรวมความคิดเห็นที่มีต่อการออกแบบสัญลักษณ์	4.50	.476	มากที่สุด
---	------	------	-----------

จากตารางที่ 5 พบว่า โครงการวิจัยเรื่อง การออกแบบบรรจุภัณฑ์น้ำดื่มตัวที่ซีฟู้ด อำเภอเมือง จังหวัดนครศรีธรรมราชเพื่อให้เกิดประโยชน์เชิงสร้างสรรค์ของร้านตัวที่ซีฟู้ด มีค่าเฉลี่ยรวมเท่ากับ 4.50 จัดว่ามีความคิดเห็นที่มีต่อการออกแบบตราสัญลักษณ์ในระดับมากที่สุด

1.ความเหมาะสมด้านตราสัญลักษณ์มากที่สุดคือ ใช้ชื่อร้านอาหารในการออกแบบตราสัญลักษณ์ และการจัดวางตัวอักษรและรูปภาพ มีค่าเฉลี่ยคือ 4.90 คะแนน ค่าเบี่ยงเบนมาตรฐาน อยู่ที่ .316 รองลงมาคือ การเลือกใช้ฟอนต์ในการออกแบบตราสัญลักษณ์ มีค่าเฉลี่ยที่ 4.80 คะแนน ค่าเบี่ยงเบนมาตรฐาน อยู่ที่ .422 รองลงมาคือ ใช้ฟอนต์ภาษาอังกฤษในการออกแบบตราสัญลักษณ์ และใช้รูปภาพที่สื่อถึงสะพานตัวที่ในการออกแบบตราสัญลักษณ์ มีค่าเฉลี่ยที่ 4.60 คะแนน ค่าเบี่ยงเบนมาตรฐาน อยู่ที่ .516

2.ความเหมาะสมด้านความสวยงาม พบว่าประชากรและกลุ่มตัวอย่างมีความคิดเห็นด้านความเหมาะสมด้านความสวยงาม โดยเรียงตามความคิดเห็นจากมากไปน้อย ดังนี้ ความเหมาะสมด้านความสวยงามรูปแบบที่ 2.1 มีความเหมาะสมด้านความสวยงามมากที่สุด มีค่าเฉลี่ยคือ 4.80 รองลงมาคือ รูปแบบที่ 2.2 มีความเหมาะสมด้านความสวยงามมาก มีค่าเฉลี่ยคือ 3.90 รองลงมาคือ รูปแบบที่ 2.3 มีความเหมาะสมด้านความสวยงามมาก มีค่าเฉลี่ยคือ 3.50 จัดว่าความคิดเห็นที่มีความเหมาะสมด้านความสวยงาม ในระดับน้อยที่สุด

5.โครงการวิจัยโครงการออกแบบสื่อประชาสัมพันธ์เพื่อเสริมสร้างภาพลักษณ์ร้านขนมจีนหวอดะบังกะเข้ม ม.ราชภัฏ เริ่มต้นด้วยระเบียบวิธีวิจัยเชิงคุณภาพกล่าวคือเป็นการศึกษาบริบทชุมชนร้านขนมจีนหวอดะบังกะเข้ม ม.ราชภัฏ เพื่อเป็นแนวทางในการออกแบบสื่อประชาสัมพันธ์ร้านขนมจีนหวอดะบังกะเข้ม ม.ราชภัฏ จากนั้นสรุปเป็นข้อมูลภาคเอกสาร เพื่อทำการออกแบบสื่อประชาสัมพันธ์ให้เกิดประโยชน์และทำการประเมินผลงานการออกแบบโดยผู้เชี่ยวชาญ โดยลำดับหัวข้อดังต่อไปนี้

#### 1.ขั้นตอนการออกแบบภาพร่างสื่อประชาสัมพันธ์

ผู้วิจัยได้วิเคราะห์ปัญหาและความต้องการในการสร้างสื่อประชาสัมพันธ์และการพัฒนา เริ่มจากการวิเคราะห์กลุ่มเป้าหมาย



การวิเคราะห์กลุ่มเป้าหมาย

กลุ่มเป้าหมายเดิม  
-ลูกค้าที่มารับประทานเดิม



กลุ่มเป้าหมายใหม่

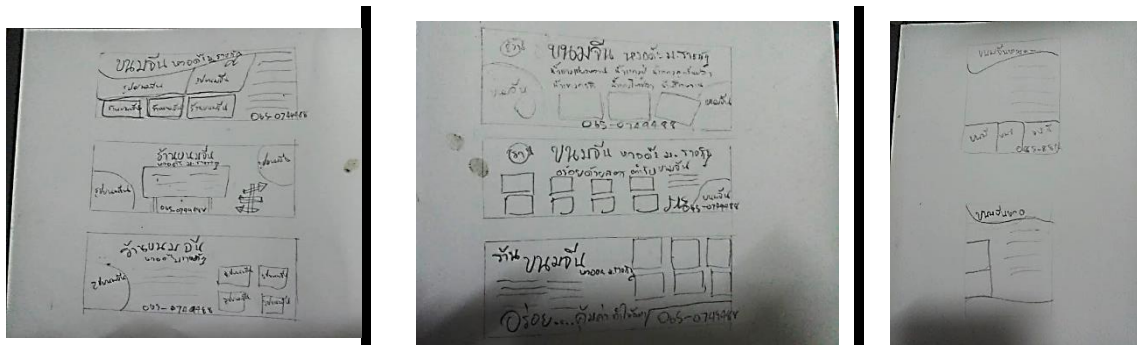
-ชาย หญิง อายุ 17-30

แนวทางการพัฒนา สร้างสื่อ  
โฆษณาและปรับเปลี่ยนให้มี  
ความโดดเด่นทันสมัย



3 Target analysis ร้านขนมจีนหวดะ ม.ราชภัฏนครศรี

ภาพที่ 1 แสดงการวิเคราะห์ปัญหาและความต้องการในการออกสื่อประชาสัมพันธ์ และการพัฒนา



ภาพที่ 2 แสดงรูปแบบภาพร่างของสื่อประชาสัมพันธ์



6 Design ร้านขนมจีนหวดะ ม.ราชภัฏนครศรี

ภาพที่ 3 แสดงรูปแบบภาพร่างสื่อประชาสัมพันธ์ผ่านโปรแกรมในคอมพิวเตอร์

# ออกแบบตราสัญลักษณ์

แรงบันดาลใจในการออกแบบ: ออกแบบให้ดูหรูหราเรียบง่าย

คือการเอารูปขนมจีนมาจัดให้เจ้าของประกอบและใส่ลวดลายกราฟิกที่สวยงาม



5

Brand

ร้านขนมจีนหอติ่ม ม.ราชภัฏนครศรี



ภาพที่ 4 แสดงการออกแบบภาพร่างสื่อประชาสัมพันธ์



7

Design

ร้านขนมจีนหอติ่ม ม.ราชภัฏนครศรี



ภาพที่ 5 แสดงการภาพจำลองสื่อประชาสัมพันธ์



2. กระบวนการประเมินผลงานการออกแบบ



ภาพที่ 6 แสดงการประเมินต้นแบบผลงานโดยผู้ประกอบการ

3. การส่งมอบผลงานต้นแบบ



ภาพที่ 7 แสดงการการส่งมอบผลงานต้นแบบ

ตัวชี้วัด (Indicators)	เป้าหมาย (Target)	ผลที่ได้รับ (Actual)	ผลเป้าหมาย	
			สูง	ต่ำ
ตัวชี้วัด : นักศึกษา คณาจารย์และผู้เข้าร่วม โครงการ	ไม่ต่ำกว่า 5 ชื่องาน	5 ชื่องาน	/	
ตัวชี้วัด : จำนวนชุมชนหรือองค์กรดำเนินการ พัฒนาอย่างต่อเนื่องและพึ่งพาตนเอง	5 ชุมชน	5 ชุมชน	/	
ตัวชี้วัด : จำนวนเครือข่ายความร่วมมือด้านบริการ วิชาการ	3 ขึ้นไป	3 ขึ้นไป	/	
ตัวชี้วัด : ระดับความพึงพอใจ	3 ขึ้นไป	3 ขึ้นไป	/	

#### 14. ผลลัพธ์ที่ได้รับจากโครงการ (Outcomes)

1. เพื่อสร้างเยาวชนเครือข่ายทางด้าน การออกแบบกระจายสู่ชุมชนท้องถิ่น
- ..... 2. เพื่อบริการวิชาการทางด้าน การออกแบบเชิงสร้างสรรค์ที่เป็นประโยชน์แก่สังคม เสริมสร้าง  
ความเข้มแข็งให้กับชุมชนท้องถิ่น
3. เพื่อสร้างทัศนคติเชิงบวกให้กับสาขาวิชาฯ เป็นการประชาสัมพันธ์ทำให้สาขาวิชาออกแบบ  
นิเทศศิลป์เป็นที่รู้แพร่หลายมากขึ้น

#### 15. ผลกระทบ (Impacts)

- ผลกระทบเชิงบวก
- ชุมชนหรือองค์กรสามารถประยุกต์นำแนวคิดไปใช้ผลิตสื่อประชาสัมพันธ์หรือสื่อส่งเสริมการขาย  
ได้ด้วยตนเอง เป็นการพัฒนาตนเองอย่างต่อเนื่องและพึ่งพาตนเอง
- ผลกระทบเชิงลบ  
การทำงานร่วมกับชุมชนหากขาดการประสานงานที่ดี ขั้นตอนการดำเนินงานที่ไม่พร้อม อาจส่งต่อ  
ความเชื่อมั่นของผู้ดำเนินงานโครงการหรือกิจกรรมนั้นๆ หรืออาจเกิดข้อขัดแย้งทำให้การ  
ดำเนินงานล้มเหลว

#### 16. ปัญหา/อุปสรรค/แนวทางแก้ไข

- ปัญหา  
....สภาพอากาศไม่เอื้ออำนวย เนื่องจากฝนตกตลอดเวลา.....  
.....
- อุปสรรค

....ส่งผลให้การส่งมอบงานล่าช้าออกไป.....

.....

- แนวทางแก้ไข

....กำหนดปฏิทินการดำเนินงานโครงการใหม่ หรือถ้าหลีกเลี่ยงไม่ได้ก็จะเร่งขั้นตอนการดำเนินงานต่างๆ ให้เร็วขึ้น.....

## 17. งานที่จะดำเนินต่อหลังจากการดำเนินโครงการ

ติดตามผลการตอบรับหลังจากการติดตั้งสื่อประชาสัมพันธ์และสื่อส่งเสริมการขายต่างๆ

## 18. ผลการวิเคราะห์ข้อมูล

**1. ผลความพึงพอใจของผู้เข้าร่วมโครงการออกแบบสื่อรณรงค์ เรียนรู้โรคความดันโลหิตสูง กรณีศึกษาโรงพยาบาลเสริมสุขภาพตำบล บ้านป่าหวาย ตำบลเชียรเขว อำเภอนครหลวง จังหวัดนครศรีธรรมราช**

การจัดองค์ประกอบ การใช้กราฟิกที่สื่อถึงโรคความดันโลหิตสูง การใช้สีในการออกแบบ การใช้รูปภาพ การเลือกใช้ ฟอนต์ (Font) / รูปแบบตัวอักษร การใช้ขนาดตัวอักษรการจัดวางตัวอักษร ข้อมูลในสื่อรณรงค์ ถูกต้อง และชัดเจน พบว่าในภาพรวมของกลุ่มประชากรตัวอย่างที่ตอบสนองสอบถามความคิดเห็นจากภาพโปสเตอร์ตามตัวอย่างมีความสวยงาม และความเหมาะสมกับสื่อรณรงค์อยู่ในระดับมาก มีค่าเฉลี่ย 39 (S.D.26.76) 1. ประเด็นการจัดองค์ประกอบ มี ค่าเฉลี่ย 4.5 (S.D.2.74) จัดได้ว่าความคิดเห็นที่มีต่อการจัดองค์ประกอบอยู่ในระดับมากที่สุด

2. ประเด็นการใช้กราฟิกที่สื่อถึงโรคความดันโลหิตสูง มีค่าเฉลี่ย 4.5 (S.D.2.74) จัดได้ว่าความคิดเห็นที่มีต่อการใช้กราฟิกที่สื่อถึงโรคความดันโลหิตสูง อยู่ในระดับมากที่สุด

3. ประเด็นการใช้สีในการออกแบบ มีค่าเฉลี่ย 4.6 (S.D.2.92) จัดได้ว่าความคิดเห็นที่มีต่อการการใช้สีในการออกแบบ อยู่ในระดับมากที่สุด

4. ประเด็นการใช้รูปภาพ มีค่าเฉลี่ย 4.4 (S.D.3.08) จัดได้ว่าความคิดเห็นที่มีต่อการใช้รูปภาพ อยู่ในระดับมากที่สุด

5. ประเด็นการเลือกใช้ ฟอนต์ (Font) / รูปแบบตัวอักษร มีค่าเฉลี่ย 4.8 (S.D.3.46) จัดได้ว่าความคิดเห็นที่มีต่อการเลือกใช้ ฟอนต์ อยู่ในระดับมากที่สุด

6. ประเด็นการใช้ขนาดตัวอักษร มีค่าเฉลี่ย 4.9 (S.D.3.94) จัดได้ว่าความคิดเห็นที่มีต่อการใช้ขนาดตัวอักษร อยู่ในระดับมากที่สุด

7. ประเด็นการจัดวางตัวอักษร มีค่าเฉลี่ย 4.9 (S.D.3.94) จัดได้ว่าความคิดเห็นที่มีต่อการจัดวางตัวอักษร อยู่ในระดับมากที่สุด

8. ประเด็นการใช้ข้อมูลในสื่อรณรงค์ ถูกต้อง และ ชัดเจน มีค่าเฉลี่ย 4.1 (S.D.3.94) จัดได้ว่าความคิดเห็นที่มีต่อการข้อมูลในสื่อรณรงค์ ถูกต้อง และ ชัดเจน อยู่ในระดับมากและ พบว่าในภาพรวมของ

กลุ่มประชากรตัวอย่างที่ตอบแบบสอบถามความคิดเห็นจากภาพแผ่นพับตามตัวอย่างมีความสวยงาม และ ความเหมาะสมกับสื่อรณรงค์อยู่ในระดับมาก มีค่าเฉลี่ย 36.6 (S.D.25.7)

**ประเด็นการจัดองค์ประกอบ มีค่าเฉลี่ย 4.5 (S.D.2.74) จัดได้ว่าความคิดเห็นที่มีต่อการจัด องค์ประกอบอยู่ในระดับมากที่สุด**

2. ประเด็นการใช้กราฟที่สื่อถึงโรคความดันโลหิตสูง มีค่าเฉลี่ย 4.6 (S.D.2.83) จัดได้ว่าความคิดเห็นที่มีต่อการใช้กราฟที่สื่อถึงโรคความดันโลหิตสูง อยู่ในระดับมากที่สุด

3. ประเด็นการใช้สีในการออกแบบ มีค่าเฉลี่ย 4.7 (S.D.3.08) จัดได้ว่าความคิดเห็นที่มีต่อการการใช้สีในการออกแบบ อยู่ในระดับมากที่สุด

4. ประเด็นการใช้รูปภาพ มีค่าเฉลี่ย 4.8 (S.D.3.46) จัดได้ว่าความคิดเห็นที่มีต่อการใช้รูปภาพ อยู่ในระดับมากที่สุด

5. ประเด็นการเลือกใช้ ฟอนต์ (Font) รูปแบบตัวอักษร มีค่าเฉลี่ย 4.8 (S.D.3.46) จัดได้ว่าความคิดเห็นที่มีต่อการเลือกใช้ ฟอนต์ อยู่ในระดับมากที่สุด

6. ประเด็นการใช้ขนาดตัวอักษร มีค่าเฉลี่ย 4.6 (S.D.3.83) จัดได้ว่าความคิดเห็นที่มีต่อการใช้ขนาดตัวอักษร อยู่ในระดับมากที่สุด

7. ประเด็นการจัดวางตัวอักษร มีค่าเฉลี่ย 4.6 (S.D.2.83) จัดได้ว่าความคิดเห็นที่มีต่อการจัดวางตัวอักษร อยู่ในระดับมากที่สุด

8. ข้อมูลในสื่อรณรงค์ ถูกต้อง และ ชัดเจน มีค่าเฉลี่ย 4 (S.D.4.47) จัดได้ว่าความคิดเห็นที่มีต่อการข้อมูลในสื่อรณรงค์ ถูกต้อง และ ชัดเจน อยู่ในระดับมาก

### ข้อเสนอแนะ

ผลจากการออกแบบในครั้งนี้ได้เรียนรู้และมีข้อเสนอแนะเพื่อการนำผลการออกแบบไปใช้และเพื่อการใน ครั้งต่อไป เพื่อให้การนำผลการออกแบบไปใช้อย่างมีประสิทธิภาพ จึงได้เสนอแนะว่าควรพิจารณา คือ

1 ประเภทของสื่อที่ใช้ในการรณรงค์ ควรมีหลากหลายยิ่งขึ้นเช่นอินโฟกราฟฟิก

2 ประเภทของเนื้อหา ควรมีเนื้อหาที่ครอบคลุมเรื่องโรคความดันโลหิตสูงทั้งเด็ก และ

ผู้ใหญ่

**2. ความพึงพอใจของผู้เข้าร่วมโครงการออกแบบส่งเสริมภาพลักษณ์ กล้วยฉาบสายสุรีย ค่ำบลท่าไร่ อำเภอเมือง จังหวัดนครศรีธรรมราช มีผลดำเนินการโดยใช้แบบสอบถามเป็นเครื่องมือ เก็บรวบรวมข้อมูลและทำการวิเคราะห์ข้อมูลด้วยสถิติเชิงพรรณนา (Descriptive Statistics) เพื่อให้ทราบผลการวิเคราะห์ ดังต่อไปนี้**

**ดัชนีชี้วัดความสำเร็จของโครงการ/ผลผลิตที่ได้รับจากโครงการ**

รายการประเมิน	$\bar{x}$	S.D	การแปล ความ
<b>1. จากรูปภาพต้นบนแสดงถึงความเหมาะสมด้านอัตลักษณ์และตรงกับกลุ่มเป้าหมาย</b>			
1.1 ใช้ชื่อประธานกลุ่มในการออกแบบตราสัญลักษณ์	4.20	.422	มาก
1.2 ใช้กราฟิกที่สื่อถึงกล้วยฉาบในการออกแบบตราสัญลักษณ์	4.40	.516	มาก
1.3 ใช้สีธรรมชาติของกล้วยในการออกแบบตราสัญลักษณ์	4.50	.707	มากที่สุด
1.4 ตราสัญลักษณ์สื่อความหมายถึงตัวสินค้า	4.10	.316	มาก
รวม	4.30	.548	มาก

จากตาราง พบว่า ด้านความเหมาะสมด้านอัตลักษณ์และตรงกับกลุ่มเป้าหมายที่มากที่สุด คือ ใช้สีธรรมชาติของกล้วยในการออกแบบตราสัญลักษณ์ มีค่าเฉลี่ยที่ 4.50 คะแนน ค่าเบี่ยงเบนมาตรฐาน อยู่ที่ .707 รองลงมาคือ ใช้กราฟิกที่สื่อถึงกล้วยฉาบในการออกแบบตราสัญลักษณ์ มีค่าเฉลี่ยที่ 4.40 คะแนน ค่าเบี่ยงเบนมาตรฐาน อยู่ที่ .516 รองลงมาคือ ใช้ชื่อประธานกลุ่มในการออกแบบตราสัญลักษณ์ มีค่าเฉลี่ยที่ 4.20 คะแนน ค่าเบี่ยงเบนมาตรฐาน อยู่ที่ .422 และรองลงมาคือ ตราสัญลักษณ์สื่อความหมายถึงตัวสินค้า มีค่าเฉลี่ยที่ 4.10 คะแนน ค่าเบี่ยงเบนมาตรฐาน อยู่ที่ .316 รวมค่าเฉลี่ยความเหมาะสมด้านอัตลักษณ์และตรงกับกลุ่มเป้าหมาย อยู่ที่ 4.30 คะแนน อยู่ในระดับ มาก ค่าเบี่ยงเบนมาตรฐาน อยู่ที่ .548

ตาราง แสดงค่าเฉลี่ยข้อมูลระดับความคิดเห็นและความเหมาะสมของบรรจุภัณฑ์

รายการประเมิน	$\bar{x}$	S.D	การแปล ความ
<b>2. จากรูปภาพต้นบนแสดงถึงความเหมาะสมของบรรจุภัณฑ์</b>			
2.1 ง่ายต่อการพกพา	4.50	.527	มากที่สุด
2.2 ห่อหุ้มสินค้าได้มิดชิดและปลอดภัย	4.70	.483	มากที่สุด
2.3 ส่งเสริมตัวสินค้าให้มีภาพลักษณ์ที่ดี	4.50	.527	มากที่สุด
รวม	4.56	.512	มากที่สุด

จากตารางพบว่า ด้านความเหมาะสมของบรรจุภัณฑ์ที่มากที่สุดคือ ห่อหุ้มสินค้าได้มิดชิดและปลอดภัย มีค่าเฉลี่ยที่ 4.70 คะแนน ค่าเบี่ยงเบนมาตรฐาน อยู่ที่ .483 รองลงมาคือ ง่ายต่อการพกพา และ ส่งเสริมตัวสินค้าให้มีภาพลักษณ์ที่ดี มีค่าเฉลี่ยที่ 4.50 คะแนน ค่าเบี่ยงเบนมาตรฐาน อยู่ที่ .527 รวม

ค่าเฉลี่ยความเหมาะสมของบรรจุภัณฑ์ อยู่ที่ 4.56 คะแนน อยู่ในระดับ มากที่สุด ค่าเบี่ยงเบนมาตรฐาน อยู่ที่ .512

### 3. ความพึงพอใจของผู้เข้าร่วมโครงการออกแบบสื่อส่งเสริมภาพลักษณ์ กรือโป๊ะร้านกะยี่ มหาวิทยาลัยราชภัฏนครศรีธรรมราช มีผลดำเนินการโดยใช้แบบสอบถามเป็นเครื่องมือเก็บรวบรวมข้อมูลและทำการวิเคราะห์ข้อมูลด้วยสถิติเชิงพรรณนา (Descriptive Statistics) เพื่อให้ทราบผลการวิเคราะห์ ดังต่อไปนี้

แบบสอบถามความคิดเห็นโครงการออกแบบส่งเสริมภาพลักษณ์กรือโป๊ะร้านกะยี่ มหาวิทยาลัยราชภัฏนครศรีธรรมราช ผู้วิจัยใช้แบบสอบถามเป็นเครื่องมือเก็บรวบรวมจากกลุ่มตัวอย่าง 10 คน และได้ดำเนินการวิเคราะห์ข้อมูลดังต่อไปนี้

การวิเคราะห์ข้อมูลโดยใช้สถิติดังต่อไปนี้ 1) ค่าความถี่ร้อยละ 2) ค่าเฉลี่ย (Mean) 3) ค่าส่วนเบี่ยงเบนมาตรฐาน (Standard Deviation) เพื่ออธิบายข้อมูลด้านต่างๆ ดังนี้

การวิเคราะห์ข้อมูลด้วยสถิติเชิงพรรณนา (Deviation Standard)

#### 4.1.1 ข้อมูลทั่วไปของกลุ่มประชากรและกลุ่มตัวอย่าง

ลักษณะข้อมูลทั่วไปของประชากรและกลุ่มตัวอย่างประกอบด้วย เพศ อายุ อาชีพ และรายได้ ดังมีผลการวิเคราะห์ข้อมูลดังนี้

ตารางที่ 1 ผลวิเคราะห์ จำนวน และร้อยละ ของข้อมูลทั่วไปของประชากรกลุ่มตัวอย่างจำแนกตามเพศ

เพศ	จำนวน/คน	ร้อยละ
ชาย	3	30
หญิง	7	70
รวม	10	100

**ตารางที่ 4** แสดงค่าเฉลี่ยและข้อมูลระดับความคิดเห็นและความเหมาะสมด้านอัตลักษณ์และตรงกับกลุ่มเป้าหมาย

รายการประเมิน	$\bar{X}$	S.D	การแปลความ
<b>รูปภาพด้านบนแสดงถึงความเหมาะสมด้านอัตลักษณ์และตรงกับกลุ่มเป้าหมาย</b>			
ใช้ชื่อประธานกลุ่มในการออกแบบตราสัญลักษณ์	4.30	.675	มาก
ใช้ฟอนต์ภาษาอังกฤษและฟอนต์ไทยในการออกแบบตราสัญลักษณ์	4.30	.675	มาก
ใช้สีจากกรือโป๊ะ	4.30	.675	มาก
ใช้องค์ประกอบศิลป์เรื่องเส้น	4.00	.667	น้อย
ใช้กราฟิกที่สื่อถึงกรือโป๊ะ	4.70	.483	น้อยที่สุด
<b>รวม</b>	<b>4.32</b>	<b>.635</b>	<b>มาก</b>

จากตารางที่ 4 พบว่า ด้านความเหมาะสมด้านอัตลักษณ์และตรงกับกลุ่มเป้าหมายที่มากที่สุดคือ ใช้ชื่อประธาน กลุ่มในการออกแบบตราสัญลักษณ์ มีค่าเฉลี่ยที่ 4.30 คะแนน ค่าเบี่ยงเบนมาตรฐาน อยู่ที่ .675 รองลงมาคือ ใช้ฟอนต์ภาษาอังกฤษและฟอนต์ไทยในการออกแบบตราสัญลักษณ์ มีค่าเฉลี่ยที่ 4.30 คะแนน ค่าเบี่ยงเบน มาตรฐาน อยู่ที่ .675 รองลงมาคือ ใช้สีจากกรือโป๊ะ มีค่าเฉลี่ย 4.30 คะแนน ค่าเบี่ยงเบนมาตรฐาน อยู่ที่ .675 รองลงมาคือ ใช้องค์ประกอบศิลป์เรื่องเส้น มีค่าเฉลี่ย 4.00 ค่าเบี่ยงเบน มาตรฐาน อยู่ที่ .667 และรองลงมาคือ ใช้กราฟิกที่สื่อถึงกรือโป๊ะ มีค่าเฉลี่ย 4.70 ค่าเบี่ยงเบนมาตรฐาน อยู่ที่ .483 รวมค่าเฉลี่ยความเหมาะสม ด้านอัตลักษณ์และตรงกับกลุ่มเป้าหมาย อยู่ที่ 4.32 คะแนน อยู่ใน ระดับมาก ค่าเบี่ยงเบนมาตรฐาน อยู่ที่ .635



**ตารางที่ 5** แสดงค่าเฉลี่ยข้อมูลระดับความคิดเห็นกับความเหมาะสมของตราสัญลักษณ์

รายการประเมิน	$\bar{X}$	S.D	การแปลความ
<b>ความเหมาะสมกับความสวยงามการออกแบบตราสัญลักษณ์</b>			
ภาพที่1	5.00	.000	-
ภาพที่2	3.60	.699	มากที่สุด
ภาพที่3	3.60	.699	มากที่สุด
<b>รวม</b>	<b>4.00</b>	<b>.466</b>	<b>มากที่สุด</b>

จากตารางที่ 5 พบว่าด้านความเหมาะสมของตราสัญลักษณ์มากที่สุดคือ ภาพที่2 มีค่าเฉลี่ยที่ 3.60 คะแนน ค่าเบี่ยงเบนมาตรฐาน อยู่ที่ .699 รองลงมาคือ ภาพที่3 มีค่าเฉลี่ยที่ 3.60 คะแนน ค่าเบี่ยงเบนมาตรฐาน อยู่ที่ .699 และรองลงมาคือ ภาพที่1 มีค่าเฉลี่ยที่ 5.00 คะแนน ค่าเบี่ยงเบนมาตรฐาน อยู่ที่ .000 รวมค่าเฉลี่ยความเหมาะสมของตราสัญลักษณ์ อยู่ที่ 4.00 คะแนน อยู่ในระดับมากที่สุด ค่าเบี่ยงเบนมาตรฐาน อยู่ที่ .466

**ตารางที่ 6** แสดงค่าเฉลี่ยข้อมูลระดับความคิดเห็นกับความเหมาะสมของฉลากสินค้า

รายการประเมิน	$\bar{X}$	S.D	การแปลความ
<b>ความเหมาะสมกับความสวยงามการออกแบบฉลากสินค้า</b>			
แบบฉลากสินค้า1	5.00	.000	-
แบบฉลากสินค้า2	3.40	.516	มากที่สุด
แบบฉลากสินค้า3	3.40	.699	มากที่สุด
<b>รวม</b>	<b>3.93</b>	<b>.516</b>	<b>มากที่สุด</b>

จากตารางที่ 6 พบว่าด้านความเหมาะสมของฉลากสินค้ามากที่สุดคือ แบบฉลากสินค้า3 มีค่าเฉลี่ยที่ 3.40 คะแนน ค่าเบี่ยงเบนมาตรฐาน อยู่ที่ .699 รองลงมาคือ แบบฉลากสินค้า2 มีค่าเฉลี่ยที่ 3.40 คะแนน ค่าเบี่ยงเบนมาตรฐาน อยู่ที่ .516 และแบบฉลากสินค้า1 มีค่าเฉลี่ยที่ 5.00 คะแนน ค่าเบี่ยงเบนมาตรฐาน อยู่ที่ .000 รวมค่าเฉลี่ยความเหมาะสมของฉลากสินค้า อยู่ที่ 3.93 คะแนนอยู่ในระดับมาก ค่าเบี่ยงเบนมาตรฐาน อยู่ที่ .516



**ตารางที่ 7** แสดงค่าเฉลี่ยข้อมูลระดับความคิดเห็นกับความเหมาะสมของโฆษณา

รายการประเมิน	$\bar{X}$	S.D	การแปลความ
<b>ความเหมาะสมกับความสวยงามการออกแบบโฆษณา</b>			
แบบโฆษณา1	5.00	.000	-
แบบโฆษณา2	3.10	.738	มากที่สุด
แบบโฆษณา3	3.10	.879	มากที่สุด
รวม	2.80	.539	มากที่สุด

จากตารางที่ 7 พบว่าด้านความเหมาะสมของแบบโฆษณามากที่สุดคือ แบบโฆษณา 3 มีค่าเฉลี่ยที่ 3.10 คะแนน ค่าเบี่ยงเบนมาตรฐาน อยู่ที่ .879 รองลงมาคือ แบบโฆษณา 2 มีค่าเฉลี่ยที่ 3.10 คะแนน ค่าเบี่ยงเบนมาตรฐาน อยู่ที่ .738 และรองลงมาคือ แบบโฆษณา 1 มีค่าเฉลี่ย 5.00 คะแนน ค่าเบี่ยงเบนมาตรฐาน อยู่ที่ .000 รวมค่าเฉลี่ยความเหมาะสมแบบโฆษณา อยู่ที่ 2.80 คะแนน อยู่ในระดับปานกลาง ค่าเบี่ยงเบนมาตรฐาน อยู่ที่ .539

**4. ความพึงพอใจของผู้เข้าร่วมโครงการออกแบบบรรจุภัณฑ์น้ำดื่มตัวที่ซีฟู้ด อำเภอเมือง จังหวัดนครศรีธรรมราช**

มีผลดำเนินการโดยใช้แบบสอบถามเป็นเครื่องมือเก็บรวบรวมข้อมูลและทำการวิเคราะห์ข้อมูลด้วยสถิติเชิงพรรณนา (Descriptive Statistics) เพื่อให้ทราบผลการวิเคราะห์ ดังต่อไปนี้การวิเคราะห์ข้อมูลโดยใช้ค่าสถิติดังต่อไปนี้ 1) ค่าความพึงพอใจร้อยละ 2) ค่าเฉลี่ย (Mean) 3) ค่าส่วนเบี่ยงเบนมาตรฐาน (Standard Deviation) เพื่ออธิบายข้อมูลต่าง ๆ ดังนี้

3.5.1.1 ข้อมูลทั่วไปของประชากรและกลุ่มตัวอย่าง

3.5.1.2 ข้อมูลความคิดเห็นที่มีต่อการออกแบบตราสัญลักษณ์

**3.6 การวิเคราะห์ข้อมูลด้วยสถิติเชิงพรรณนา (Descriptive Statistics)**

**3.6.1 ข้อมูลทั่วไปของประชากรและกลุ่มตัวอย่าง**

ลักษณะข้อมูลทั่วไปของประชากรและกลุ่มตัวอย่างประกอบด้วย เพศ อายุ อาชีพ และรายได้ต่อเดือน ดังมีผลการวิเคราะห์ข้อมูลดังนี้

**ตารางที่ 1** จำนวน และร้อยละ ของข้อมูลทั่วไปของประชากรและกลุ่มตัวอย่างจำแนกตาม เพศ

เพศ	จำนวน	ร้อยละ
ชาย	6	60.0
หญิง	4	40.0
<b>รวม</b>	<b>10</b>	<b>100</b>

จากตาราง 1 พบว่า ประชากรและกลุ่มตัวอย่างเป็นเพศชายจำนวน 6 คน คิดร้อยละ 60.0 เพศหญิงมีจำนวน 4 คน คิดเป็นร้อยละ 40.0

**ตารางที่ 2** จำนวน และร้อยละ ของข้อมูลทั่วไปของประชาชนและกลุ่มตัวอย่างจำแนกตาม อายุ

อายุ	จำนวน	ร้อยละ
18-25 ปี	1	10.0
26-35 ปี	6	60.0
36-45 ปี	2	20.0
46 ปีขึ้นไป	1	10.0
<b>รวม</b>	<b>10</b>	<b>100</b>

จากตารางที่ 2 พบว่า ประชากรและกลุ่มตัวอย่าง อายุระหว่าง 26-35 ปี มีจำนวนมากกว่า ช่วงอายุอายุอื่น ๆ คือ 6 คน คิดเป็นร้อยละ 60.0 อายุระหว่าง 36-45 ปี จำนวน 2 คน คิดเป็นร้อยละ 20.0 อายุระหว่าง 18-25 ปี และอายุระหว่าง 46 ปีขึ้นไป มีจำนวนเท่ากัน คือ 1 คน คิดเป็นร้อยละ 10.0

**ตารางที่ 3** จำนวน และร้อยละ ของข้อมูลทั่วไปของประชากรและกลุ่มตัวอย่างจำแนกตาม อาชีพ

อาชีพ	จำนวน	ร้อยละ
อาจารย์ผู้สอน/ผู้เชี่ยวชาญด้านการ ออกแบบ	1	10.0
ผู้ประกอบการ	1	10.0
สมาชิกในครอบครัวผู้ประกอบการ	1	10.0
นักท่องเที่ยว	7	70.0
<b>รวม</b>	<b>10</b>	<b>100</b>

จากตารางที่ 3 พบว่า ประชากรและกลุ่มตัวอย่างมีอาชีพอาจารย์ผู้สอน/ผู้เชี่ยวชาญด้านการออกแบบ จำนวน 1 คน คิดเป็นร้อยละ 10.0 อาชีพผู้ประกอบการ จำนวน 1 คน คิดเป็นร้อยละ 10.0 อาชีพสมาชิกในครอบครัวผู้ประกอบการ จำนวน 1 คน คิดเป็นร้อยละ 10.0 อาชีพนักท่องเที่ยว จำนวน 7 คน คิดเป็นร้อยละ 70.0

**ตารางที่ 4** จำนวน และร้อยละ ของข้อมูลทั่วไปของประชากรและกลุ่มตัวอย่างจำแนกตาม รายได้ต่อเดือน

รายได้ต่อเดือน	จำนวน	ร้อยละ
น้อยกว่า 10,000 บาท	1	10.0
10,001 – 25,000 บาท	7	70.0
มากกว่า 36,000 บาท	2	20.0
<b>รวม</b>	<b>10</b>	<b>100</b>

**ตารางที่ 4** พบว่า ประชากรละกลุ่มตัวอย่างมีรายได้ระหว่าง 10,001 – 25,000 บาท จำนวน 7 คน คิดเป็นร้อยละ 70.0 มีรายได้มากกว่า 36,000 บาท จำนวน 2 คน คิดเป็นร้อยละ 20.0 มีรายได้น้อยกว่า 10,000 บาท คิดเป็นร้อยละ 10.0

### 3.7 ข้อมูลความคิดเห็นที่มีต่อการออกแบบตราสัญลักษณ์ มีผลการวิเคราะห์ข้อมูลดังนี้

**ตารางที่ 5** แสดงจำนวนและร้อยละความคิดเห็นที่มีต่อการออกแบบตราสัญลักษณ์

ภาพรวมความคิดเห็นที่มีต่อการออกแบบสัญลักษณ์	4.50	.476	มากที่สุด
---	------	------	-----------

จาก**ตารางที่ 5** พบว่า โครงการวิจัยเรื่อง การออกแบบบรรจุภัณฑ์น้ำดื่มตัวที่ซีฟู้ด อำเภอเมือง จังหวัดนครศรีธรรมราชเพื่อให้เกิดประโยชน์เชิงสร้างสรรค์ของร้านตัวที่ซีฟู้ด มีค่าเฉลี่ยรวมเท่ากับ 4.50 จัดว่ามีความคิดเห็นที่มีต่อการออกแบบตราสัญลักษณ์ในระดับมากที่สุด

1.ความเหมาะสมด้านตราสัญลักษณ์มากที่สุดคือ ใช้ชื่อร้านอาหารในการออกแบบตราสัญลักษณ์ และการจัดวางตัวอักษรและรูปภาพ มีค่าเฉลี่ยคือ 4.90 คะแนน ค่าเบี่ยงเบนมาตรฐาน อยู่ที่ .316 รองลงมาคือ การเลือกใช้ฟอนต์ในการออกแบบตราสัญลักษณ์ มีค่าเฉลี่ยที่ 4.80 คะแนน ค่าเบี่ยงเบนมาตรฐาน อยู่ที่ .422 รองลงมาคือ ใช้ฟอนต์ภาษาอังกฤษในการออกแบบตราสัญลักษณ์ และใช้รูปภาพที่สื่อถึงสะพานตัวที่ในการออกแบบตราสัญลักษณ์ มีค่าเฉลี่ยที่ 4.60 คะแนน ค่าเบี่ยงเบนมาตรฐาน อยู่ที่ .516

2.ความเหมาะสมด้านความสวยงาม พบว่าประชากรและกลุ่มตัวอย่างมีความคิดเห็นด้านความเหมาะสมด้านความสวยงาม โดยเรียงตามความคิดเห็นจากมากไปน้อย ดังนี้ ความเหมาะสมด้านความสวยงามรูปแบบที่ 2.1 มีความเหมาะสมด้านความสวยงามมากที่สุด มีค่าเฉลี่ยคือ 4.80 รองลงมาคือ รูปแบบที่ 2.2 มีความเหมาะสมด้านความสวยงามมาก มีค่าเฉลี่ยคือ 3.90 รองลงมาคือ รูปแบบที่ 2.3 มีความเหมาะสมด้านความสวยงามมาก มีค่าเฉลี่ยคือ 3.50 จัดว่าความคิดที่มีความเหมาะสมด้านความสวยงาม ในระดับน้อยที่สุด

5.ความพึงพอใจของผู้เข้าร่วมโครงการออกแบบสื่อประชาสัมพันธ์โฆษณาให้กับร้านขนมจีน  
หวอด๊ะบังกะเซ็ม ม.ราชภัฏ (Ran khnmcin hwx da bang ka sam m.Rachphad) เพื่อสร้าง  
ภาพลักษณ์ให้กับทางร้านมีความโดดเด่นทันสมัยเพื่อให้สอดคล้องกับกลุ่มเป้าหมาย

แสดงค่าเฉลี่ยและข้อมูลระดับความคิดเห็นแบบสอบถามความเหมาะสมต่อการออกแบบสื่อประชาสัมพันธ์

รายการประเมิน	$\bar{x}$	S.D	การแปล ความ
1. การออกแบบป้ายและเมนูอาหารออกแบบสื่อประชาสัมพันธ์ร้านหวอด๊ะบังกะเซ็ม			
1.1 การจัดองค์ประกอบ	4.43	0.52	มาก
1.2 การใช้สีในการออกแบบ	4.77	0.44	มาก
1.3 การใช้สีในการออกแบบ	4.73	0.44	มาก
1.4 การใช้ขนาดตัวอักษรและการจัดวาง	4.67	0.49	มาก
1.5 การเลือกใช้ฟรอน	4.80	0.42	มากที่สุด
รวม	4.68	0.46	มาก

จากตาราง โครงการออกแบบสื่อประชาสัมพันธ์โฆษณาให้กับร้านขนมจีนหวอด๊ะบังกะเซ็ม  
ม.ราชภัฏ การจัดองค์ประกอบภาพ มีความสวยงามเหมาะสมในระดับมาก (4.43) และมีการใช้สีที่สดใส  
ทำให้ภาพอาหารดูน่ารับประทานอยู่ในระดับมาก(4.77, 4.73) ขนาดตัวอักษรพอเหมาะอ่านง่าย ระดับ  
ความพึงพอใจอยู่ในระดับมากถึงมากที่สุด (4.67, 4.80)

## ภาคผนวก

## หลักฐานประกอบการรายงานผลการจัดโครงการ

- หนังสือขออนุมัติโครงการ
- รายละเอียดโครงการ/กิจกรรม
- กำหนดการ
- แบบฟอร์มแบบสอบถาม
- รายชื่อ/ลายเซ็นผู้เข้าร่วมโครงการ
- ภาพประกอบการดำเนินโครงการ/กิจกรรม

หมายเหตุ : หลักฐานในข้อที่มีเครื่องหมาย ✓ จะต้องแนบมาพร้อมกับการรายงานโครงการด้วย

# ภาพประกอบการดำเนินกิจกรรม

1. โครงการออกแบบสื่อรณรงค์ เรียนรู้โรคความดันโลหิตสูงกรณีศึกษาโรงพยาบาลเสริมสุขภาพ ตำบล บ้านป่าหวาย ตำบลเชียรเขา อำเภอดงหลวง จังหวัดนครศรีธรรมราช มีผลดำเนินการโดยใช้แบบสอบถามเป็นเครื่องมือเก็บรวบรวมข้อมูลและทำการวิเคราะห์ข้อมูลด้วยสถิติเชิงพรรณนา (Descriptive Statistics) เพื่อให้ทราบผลการวิเคราะห์ ดังต่อไปนี้



## ออกแบบและพัฒนาแบบ

แนวความคิดในการออกแบบ

ความดันโลหิตสูงเรื่องง่ายๆที่คุณก็เข้าใจได้ เหตุผลสนับสนุนแนวความคิด โรคความดันโลหิตสูงเป็นโรคที่เข้าใจยากแต่สามารถเกิดขึ้นได้ง่ายและยังเป็นต้นกำเนิดของ

โรคร้ายแรงอีกหลายชนิด

โปสเตอร์ กระดาษ A4 แบบหน้า 2 แผ่น



แผ่นพับ กระดาษ A4 หน้าหลัง 2 ชุด



design 6

โรงพยาบาลเสริมสุขภาพตำบล บ้านป่าหวาย ตำบลเชียรเขา อำเภอดงหลวงจังหวัด นครศรีธรรมราช



2. โครงการออกแบบส่งเสริมภาพลักษณ์ กล้วยฉาบสายสุณีย์ ตำบลท่าไร่ อำเภอเมือง จังหวัด นครศรีธรรมราช มีผลดำเนินการโดยใช้แบบสอบถามเป็นเครื่องมือเก็บรวบรวมข้อมูลและทำการ วิเคราะห์ข้อมูลด้วยสถิติเชิงพรรณนา (Descriptive Statistics) เพื่อให้ทราบผลการวิเคราะห์ ดังต่อไปนี้

**Design**  
 ออกแบบบรรจุภัณฑ์และ  
 สีสันบรรจุภัณฑ์




7	Design	กล้วยฉาบสายสุณีย์	
		ต.ท่าไร่ อ.เมือง จ.นครศรีธรรมราช	

3. โครงการออกแบบสื่อส่งเสริมภาพลักษณ์กือโป๊ะร้านกะยี่ เพื่อประโยชน์ในการส่งเสริมภาพลักษณ์ร้านกือโป๊ะกะยี่ มหาวิทยาลัยราชภัฏนครศรีธรรมราช

ผู้วิจัยได้วิเคราะห์ปัญหาและความต้องการในการพัฒนาตราสัญลักษณ์และออกแบบบรรจุภัณฑ์ในเชิงคุณภาพ เริ่มจากการวิเคราะห์กลุ่มเป้าหมายเดิม คือ นักเรียน นักศึกษา บุคลากร ที่อยู่บริเวณใน รอบมหาวิทยาลัย อายุประมาณ 10 ปีขึ้นไป และใช้สถานที่ขายอยู่นามมหาวิทยาลัยราชภัฏนครศรีธรรมราช เป็นต้น โดยผลิตภัณฑ์ประเภทตราสัญลักษณ์และการออกแบบสื่อโฆษณาให้แก่ทางร้าน มีความสวยงามถือเป็น ภาพลักษณ์ที่ดี มีรูปแบบและลวดลายความเหมาะสมกับวัยคนทำงานถือเป็นการสร้างความเชื่อมั่น และมีความทนทานใช้งานได้นานถือเป็นคุณภาพที่ดีของร้าน เพื่อให้สอดคล้องกับวัตถุประสงค์ของโครงการในครั้งนี้ ผู้วิจัยจึงกำหนดกลุ่มเป้าหมายใหม่ คือ นักศึกษา หรือ บุคคลภายนอก โดยทำการออกแบบทั้งตราสัญลักษณ์ ฉลากสินค้าและสื่อโฆษณา ให้แก่ทางร้าน

#### กลุ่มเป้าหมายเดิม

-นักเรียน นักศึกษา บุคลากร  
 อายุ 10 ปีขึ้นไป  
 พฤติกรรม : ผู้ที่ชอบทานขนมกินเล่น

#### กลุ่มเป้าหมายใหม่

นักเรียน หรือบุคคลภายนอก  
 พฤติกรรม : - ผู้ที่ชอบกินกือโป๊ะ  
 - ผู้ที่อยากลอง อยากริน รสชาติของกือโป๊ะ



Concept Logo Design  
สะอาด อร่อย มีประโยชน์



(design 1)



(design 2)



(design 3)



(design 4)



(design 5)

ภาพที่1 แสดงการออกแบบภาพร่างตราสัญลักษณ์

ขั้นตอนการพัฒนาการออกแบบตราสัญลักษณ์

จากผลประเมินความพึงพอใจด้านการออกแบบตราสัญลักษณ์ design 3 มีความเหมาะสมด้านองค์ประกอบศิลป์และความสวยงาม มากที่สุด มค่าเฉลี่ยรวมเท่ากับ จึงได้นำตราสัญลักษณ์ design 3 มาพัฒนาเพื่อให้เห็นรายละเอียดที่สมบูรณ์และเหมือนจริงมากที่สุด และพร้อมสำหรับการนำตราสัญลักษณ์ไปใช้งานจริงบนบรรจุภัณฑ์



(ตราสัญลักษณ์)

ภาพที่ 2 แสดงการออกแบบและพัฒนาตราสัญลักษณ์



ภาพที่ 3 แสดงการออกแบบฉลากสินค้าและสื่อป้ายโฆษณาฉบับสมบูรณ์



ภาพที่ 4 แสดงการส่งมอบผลงานต้นแบบ

#### 4. ภาพโครงการออกแบบบรรจุภัณฑ์น้ำดื่มตัวทึบที่ซีฟู้ด อำเภอเมือง จังหวัดนครศรีธรรมราช

ออกแบบบรรจุภัณฑ์ เริ่มจากการวิเคราะห์กลุ่มเป้าหมายเดิม คือ นักท่องเที่ยวที่มารับประทาน

อาหาร

# Target analysis

การวิเคราะห์กลุ่มเป้าหมาย

### กลุ่มเป้าหมายเดิม

- นักท่องเที่ยวที่มารับประทานอาหารที่ร้าน



### กลุ่มเป้าหมายใหม่

ชาย หญิง นักท่องเที่ยว หรือผู้คนที่ ำ ไป  
พฤติกรรม : - ชอบบรรจุภัณฑ์ที่ทันสมัย  
- ชอบดื่มน้ำยามกระหาย

แนวทางการพัฒนา : สร้างบรรจุภัณฑ์และตราสัญลักษณ์  
เพื่อสร้างเอกลักษณ์ให้กับทางร้านและขายส่ง



ภาพที่ 3 แสดงการวิเคราะห์ปัญหาและความต้องการในการออกแบบตราสัญลักษณ์

# Brand

ตราสัญลักษณ์สินค้า

แรงบันดาลใจในการออกแบบ : หยิบลักษณะสะพานตัวที  
ดวงอาทิตย์  
คือ การเอาสะพานตัวทีและดวงอาทิตย์นำมา  
ออกแบบในตราสัญลักษณ์



ภาพที่ 4 แสดงการออกแบบภาพร่างตราสัญลักษณ์ และแรงบันดาลใจในการออกแบบ

### 2.5 ขั้นตอนการพัฒนาการออกแบบตราสัญลักษณ์

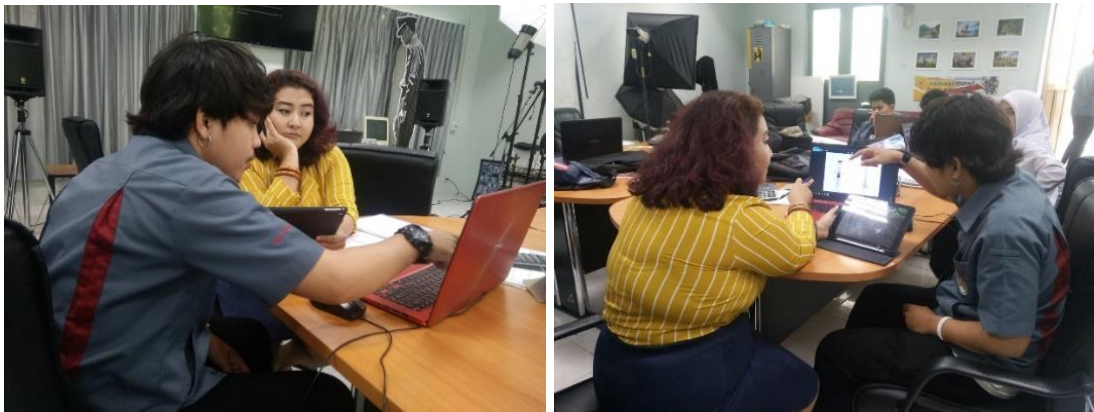
จากผลประเมินความพึงพอใจด้านการออกแบบตราสัญลักษณ์ Design T.seafood มีความเหมาะสม  
ด้านองค์ประกอบศิลป์และความสวยงาม มากที่สุด มีค่าเฉลี่ยรวมเท่ากับ 4.80 จึงได้นำตราสัญลักษณ์ Design



T.seafood มาพัฒนาเพื่อให้เห็นรายละเอียดที่สมบูรณ์และเหมือนจริงมากที่สุด และพร้อมสำหรับการนำตราสัญลักษณ์ไปใช้งานจริงบนบรรจุภัณฑ์



ภาพที่ 5 แสดงแบบการออกแบบตราสัญลักษณ์ฉบับสมบูรณ์



ภาพที่ 7 แสดงการประเมินผลการออกแบบจากบรรจุภัณฑ์จากผู้เชี่ยวชาญ



ภาพที่ 8 แสดงการออกแบบบรรจุภัณฑ์



ภาพที่ 9 แสดงการประเมินผลการออกแบบบรรจุภัณฑ์จากผู้ประกอบการตัวที่ซีฟู้ด

ผู้วิจัยได้ทำการส่งประเมินผลการออกแบบบรรจุภัณฑ์ โดยจากการประเมินผลการออกแบบบรรจุภัณฑ์จากผู้ประกอบการตัวที่ซีฟู้ด ได้มีข้อเสนอแนะในการพัฒนารูปแบบขึ้นมาใหม่ จากบรรจุภัณฑ์ขวดน้ำขนาด 480 มล. เปลี่ยนเป็น ขนาด 800 มล. เป็นต้น





ภาพที่ 10 แสดงต้นแบบบรรจุภัณฑ์ตัวที่ซีฟู้ด ขนาด 800 มล.



ภาพที่ 11 แสดงต้นแบบบรรจุภัณฑ์ตัวที่ซีฟู้ด ขนาด 1500 มล

5.โครงการวิจัยโครงการออกแบบสื่อประชาสัมพันธ์เพื่อเสริมสร้างภาพลักษณ์ร้านขนมจีนหอดะบัง  
กะเซ็ม ม.ราชภัฏ

การวิเคราะห์กลุ่มเป้าหมาย

กลุ่มเป้าหมายเดิม  
-ลูกค้าที่มารับประทานเดิม



กลุ่มเป้าหมายใหม่

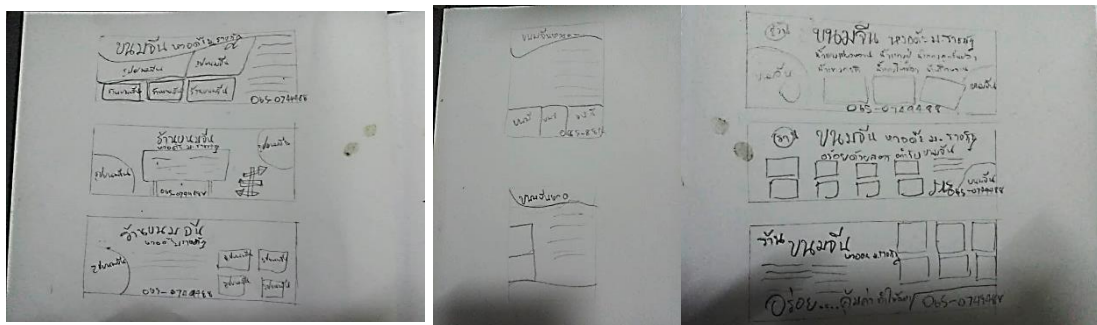
-ชาย หญิง อายุ 17-30

แนวทางการพัฒนา สร้างสื่อ  
โฆษณาและปรับเปลี่ยนให้มี  
ความโดดเด่นทันสมัย



3	Target analysis	ร้านขนมจีนหอดะ ม.ราชภัฏนครศรี	
---	-----------------	-------------------------------	--

ภาพที่ 1 แสดงการวิเคราะห์ปัญหาและความต้องการในการออกแบบสื่อประชาสัมพันธ์  
และการพัฒนา



ภาพที่ 2 แสดงรูปแบบภาพร่างของสื่อประชาสัมพันธ์



6 Design      ร้านขนมจีนหอถ้ำ ม.ราชภัฏนครศรี      


ภาพที่ 3 แสดงรูปแบบภาพร่างสื่อประชาสัมพันธ์ผ่านโปรแกรมในคอมพิวเตอร์

## ออกแบบตราสัญลักษณ์

แรงบันดาลใจในการออกแบบ: ออกแบบให้ดูหรูหราเรียบง่าย

คือการเอารูปขนมจีนมาจัดให้เข้าองค์ประกอบและใส่ลวดลายกราฟิกที่สวยงาม



5 Brand      ร้านขนมจีนหอถ้ำ ม.ราชภัฏนครศรี      

ภาพที่ 4 แสดงการออกแบบภาพร่างสื่อประชาสัมพันธ์





7

Design

ร้านขนมจีนหวดตะ ม.ราชภัฏนครศรี



ภาพที่ 5 แสดงการภาพจำลองสื่อประชาสัมพันธ์

## 2. กระบวนการประเมินผลงานการออกแบบ



ภาพที่ 6 แสดงการประเมินต้นแบบผลงานโดยผู้ประกอบการ



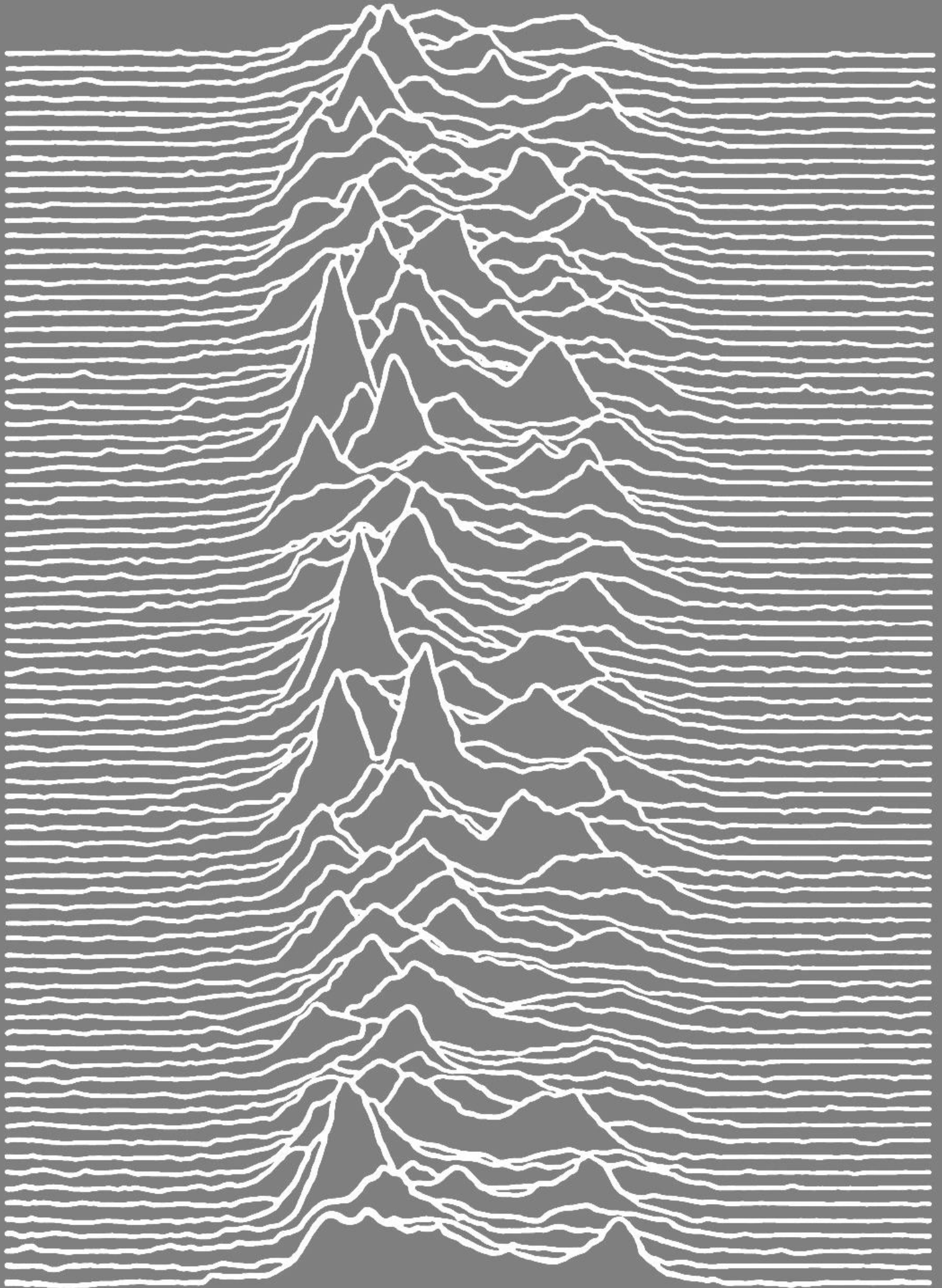
ภาพที่ 7. แสดงการประเมินต้นแบบผลงานโดยผู้ประกอบการ

3. การส่งมอบผลงานต้นแบบ



ภาพที่ 8. แสดงการส่งมอบผลงานต้นแบบ





ถ่ายสร้างนักออกแบบผู้ชุมชนสร้างสรรค์ Training Creative Design Camp (TCD Camp)