

### รายชื่อวารสารทั้งหมด

พบวารสารทั้งหมด 1146 รายการ

\*ท่านสามารถรายละเอียดของแต่ละวารสารได้โดยคลิกที่ชื่อของวารสาร

ISSN	E-ISSN	ชื่อไทย	ชื่ออังกฤษ	TCI กลุ่มที่	สาขา	เว็บไซต์	หมายเหตุ
2673-074X	2697-455X		<a href="#">Journal of Modern Learning Development</a>	2	Social Sciences	<a href="https://so06.tci-thaijo.org/index.php/jomld/index">https://so06.tci-thaijo.org/index.php/jomld/index</a>	

ชักพระทางน้ำ ณ คีรีวง : ปฐมเหตุและการเปลี่ยนแปลงในปัจจุบัน  
**Chak Phra Thang Nam Festival (The Procession of Hauling the Buddha Image in the River) at Khiriwong: Primary Causes and Current Changes**

เชษฐา มุหะหมัด และ เดโช แชน้ำแก้ว

มหาวิทยาลัยราชภัฏนครศรีธรรมราช

**Chettha Muhamad and Daycho Khaenamkhaew**  
Nakhon Si Thammarat Rajabhat University, Thailand  
Corresponding Author, E-mail : Chettha\_muh@nstru.ac.th

\*\*\*\*\*

### บทคัดย่อ

บทความวิชาการนี้เป็นส่วนหนึ่งของการวิจัยเรื่อง การลากเรือพระทางน้ำ : พัฒนาการ พิธีกรรม การคงอยู่ และการมีส่วนร่วมในการอนุรักษ์ เพื่อศึกษาปฐมเหตุและการเปลี่ยนแปลงในปัจจุบันของการชักเรือพระทางน้ำในชุมชนคีรีวง ผลการศึกษาพบว่า ชุมชนคีรีวงเป็นชุมชนเก่าแก่และได้ชื่อว่าเป็นชุมชนอากาศดีที่สุดในประเทศไทย คนในชุมชนมีอาชีพหลัก คือ ทำสวนสมรม เป็นวิถีชีวิตแบบพื้นบ้านท่ามกลางทัศนียภาพแห่งธรรมชาติและสายน้ำที่สอดคล้องกับประเพณีการชักพระทางน้ำในชุมชนคีรีวง ตั้งแต่การจัดสร้างเรือพระ การจัดงานสมโภชเรือพระ และการจัดกิจกรรมห่อขนมต้ม ซึ่งทำกันหลังวันออกพรรษา ตรงกับวันแรม 1 ค่ำ เดือน 11 ประเพณีชักเรือพระทางน้ำเป็นประเพณีที่มีมาแต่โบราณโดยอัญเชิญพระพุทธรูปมาประดิษฐานบนบุษบกหรือเรือพระที่เรียกว่า “พนมพระ” และแห่ไปตามลำน้ำในชุมชนคีรีวง เพื่อการอนุรักษ์ การถ่ายทอดภูมิปัญญา และการชักนำคนในชุมชนให้เห็นความสำคัญของประเพณีท้องถิ่น สรุปได้ว่า การชักเรือพระทางน้ำในชุมชนบ่งชี้ถึง 1) การประสานการรักษาและการดำรงอยู่ของประเพณี 2) การส่งเสริมให้เป็นแหล่งท่องเที่ยวในชุมชน และ 3) การเพิ่มมูลค่าทางเศรษฐกิจในชุมชนได้ ภายใต้บริบททางสังคมและวัฒนธรรม

**คำสำคัญ:** ชักเรือพระทางน้ำ; ชุมชนคีรีวง; ปฐมเหตุ; การเปลี่ยนแปลงในปัจจุบัน

### Abstracts

This academic paper is part of the research on Towing a monk boat through the water: Development, rituals, persistence, and participation in conservation. This article's objective to study primary causes and current changes of chak phra thang nam festival (the procession of hauling the buddha image in the river) at khiriwong community. The results of the study found that: The Khiriwong Community is a historic community that is recognized as Thailand's best air community. Gardening is the primary employment of the inhabitants in the village. It is a traditional way of life surrounded by natural beauty, and the river, This is consistent with the Khiriwong community's ritual of the procession of hauling the buddha image in the river. Since

\* วันที่รับบทความ: 6 กุมภาพันธ์ 2565; วันแก้ไขบทความ 16 กุมภาพันธ์ 2565; วันตอบรับบทความ: 19 กุมภาพันธ์ 2565

Received: February 6, 2022; Revised: February 16, 2022; Accepted: February 19, 2022

the construction of the monk boat, the ceremony of the royal boat ceremony and activities to wrap up boiled snacks This is done after Buddhist Lent Day, which falls on the first day of the waning moon of the 11<sup>th</sup> lunar month, or a monk boat called "Phanom Phra" is paraded along the river in the Khiriwong community for conservation, wisdom transmission, and inducing people in the community to see the importance of local traditions. In conclusion in 1) To coordinate the preservation and existence of the tradition 2) It can become a source of tourism in the community, and 3) To add value to the community economy within the social and cultural context.

**Keywords:** : The Procession of Hauling the Buddha Image in the River; Khiriwong Community; The Primary, Current Changes

## บทนำ

ชุมชนคีรีวงเป็นชุมชนเก่าแก่ที่คนในชุมชนอพยพไปอาศัยอยู่เชิงเขาหลวง ตำบลกำโลน อำเภอลานสกา จังหวัดนครศรีธรรมราช อันเป็นเส้นทางเดินขึ้นสู่ยอดเขาหลวง ชาวบ้านมีวิถีชีวิตที่สงบสังคมแบบเครือญาติ อาชีพหลักคือ การทำสวนผลไม้ผสมผสาน เรียกว่า "สวนสมรม" ซึ่งชุมชนเป็นต้นแบบในการจัดการธุรกิจท่องเที่ยวเชิงนิเวศท่ามกลางธรรมชาติของขุนเขาและสายน้ำและเต็มไปด้วยกิจกรรมน่าสนใจที่เปิดโลกแห่งการเรียนรู้ใหม่ ๆ รวมถึงการทำสวนแบบผสมผสานที่ปลูกพันธุ์ไม้หลากหลายชนิดอยู่ในสวนเดียวกัน เช่น สะตอ มังคุด ทุเรียน หมากรุก พลู ฯลฯ ได้เรียนรู้กลุ่มผลิตภัณฑ์ต่าง ๆ ของคนในชุมชนที่แบ่งกลุ่มกันตามความสนใจในการผลิตสินค้าเพื่อการท่องเที่ยว เช่น กลุ่มทำผ้ามัดย้อมสีธรรมชาติ กลุ่มทำสบู่สมุนไพรเปลือกมังคุด เป็นต้น ชุมชนบ้านคีรีวงมีผลิตภัณฑ์ที่ชาวบ้านผลิตและแปรรูปกันเอง เช่น ทุเรียนกวน ทุเรียนทอด เป็นต้น เนื่องจากชุมชนบ้านคีรีวงรายล้อมไปด้วยภูเขาซึ่งเป็นส่วนหนึ่งของเทือกเขาหลวง ซึ่งเป็นภูเขาที่สูงที่สุดในภาคใต้และยังคงความอุดมสมบูรณ์ของธรรมชาติ และยังเป็นป่าต้นน้ำของลำธารอีกหลายสาย ซึ่งหนึ่งในนั้นคือ "คลองท่าดี" เป็นคลองสายหลักที่ได้ไหลผ่านชุมชนคีรีวง (การท่องเที่ยวแห่งประเทศไทย (ททท.), 2565 : ออนไลน์)

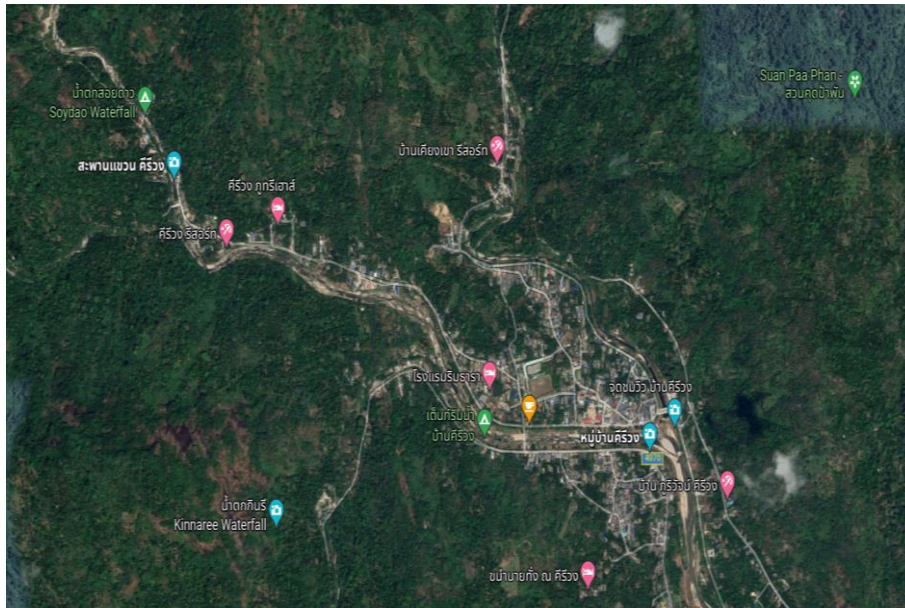
“การชักเรือพระทางน้ำ” ทำให้เห็นถึงวิถีชีวิตของคนในชุมชนคีรีวงที่สอดคล้องกับสายน้ำกลายเป็นประเพณีที่ทำกันทุกปีอย่างต่อเนื่อง ตั้งแต่รุ่นเก่าไปจนถึงรุ่นใหม่ในชุมชนคีรีวง (Churot, S. et al., 2001 : 54) เพื่อการอนุรักษ์ประเพณีชักเรือพระทางน้ำ ซึ่งหาดูหาชมได้ยาก ขณะที่บทบาทของชุมชนในการอนุรักษ์ประเพณีและเชื่อมโยงระหว่างประเพณีการชักเรือพระของชาวใต้ที่สอดคล้องในลักษณะปฏิทินสากลทางพุทธศาสนา เนื่องจากในห้วงเวลาเดียวกัน ในภูมิภาคอื่น ๆ หรือประเทศอื่น ๆ ใกล้เคียงกัน เพียงแต่มีลักษณะและชื่อเรียกไปอีกแบบหนึ่ง ความน่าสนใจของประเพณีชักเรือพระของปักษ์ใต้จึงอยู่ที่กระบวนการกลายเป็นท้องถิ่น หรือการทำให้สิ่งภายนอกได้กลายมาเป็นสิ่งที่มีลักษณะเฉพาะหรือสีสนท้องถิ่น สัมพันธ์กับทั้งลักษณะทางภูมิศาสตร์ สภาพดินฟ้าอากาศ และวัฒนธรรมเฉพาะถิ่น จะได้เห็นว่าเป็นวิถีชุมชนแบบดั้งเดิมของชุมชนคีรี คือ ชักเรือพระทางน้ำ ที่สัมพันธ์กับวิถีท้องถิ่น และภูมิศาสตร์ชุมชน (พระครูนิเทศธรรมารักษ์, 2561 : 71-82)

การชักเรือพระทางน้ำเป็นประเพณีสำคัญในชุมชน แต่ประสบปัญหาสำคัญคือ หากไม่มีการสืบทอดก็อาจจะสูญหายไปตามกาลเวลา จึงเป็นที่มาของความสนใจที่มุ่งเน้นให้เห็นถึงการถ่ายทอดภูมิความรู้เกี่ยวกับประเพณีชักเรือพระทางน้ำตามแบบแผนต่าง ๆ เนื่องจากผู้เขียนเห็นว่า เป็นที่ปฏิบัติสืบทอดกันมาและคนในชุมชนศิรีวงเข้ามามีส่วนร่วมในกิจกรรมต่าง ๆ ตั้งแต่การเตรียมความพร้อมในการเข้าร่วมกิจกรรมจนเสร็จสิ้นกิจกรรม (ชนสันต์ ปานแก้ว และรงค์ บุญสวยขวัญ, 2558 : 114-123) ทำให้เห็นถึงกิจกรรมชักเรือพระทางน้ำในชุมชนศิรีวงที่สามารถประสานความสัมพันธ์ของชุมชนได้ ดังงานวิจัยของวิจิตรา อุดมมะณี และคณะ (2555 : 50-64) พบว่า กระบวนการมีส่วนร่วมของชุมชน เริ่มตั้งแต่ชุมชนเข้ามาร่วมวางแผน แสดงความคิดเห็น การแบ่งงานกันทำด้วยจิตอาสา เป็นการรักษารูปแบบของประเพณีอันดีงามที่เน้นการสร้างความสัมพันธ์ที่ดีต่อกัน ตลอดจนการอนุรักษ์ สืบทอดภูมิปัญญานี้ให้คงอยู่กับชุมชน และงานวิจัยของกานต์พิชชา อุดมมงคลกิจ และภาณุพงศ์ อุดมศิลป์ (2564 : 107-129) พบว่า การสร้างความเข้มแข็งให้แก่ชุมชน ทั้งระดับครอบครัวสายตระกูลและระดับชุมชน เพื่อให้เกิด ความรักสามัคคีด้วยความภาคภูมิใจในวัฒนธรรมของตน พร้อมทั้งเป็นทุนวัฒนธรรมในการท่องเที่ยวที่สร้างรายได้ให้แก่ชุมชน

ดังนั้นจึงมีความสนใจในการศึกษาเรื่อง “ชักพระทางน้ำ ณ ศิรีวง : ปฐมเหตุและการเปลี่ยนแปลงในปัจจุบัน” เพื่อบอกเล่าวิถีชีวิตของชุมชนและกลายเป็นงานวิจัยตั้งต้นที่ศึกษาเกี่ยวกับการชักเรือพระทางน้ำและรักษารูปแบบของประเพณีอันดีงามเพื่อการรักษาและการดำรงอยู่ของชุมชนเอาไว้ภายใต้บริบททางสังคมและวัฒนธรรมของท้องถิ่น ต่อไป

### ชุมชนศิรีวง : หมู่บ้านที่ได้ชื่อว่าอากาศดีที่สุดในประเทศไทย

ชุมชนศิรีวง หมู่บ้านที่ได้ชื่อว่าอากาศดีที่สุดในประเทศไทย (มิวเซียมไทยแลนด์, 2565 : ออนไลน์) ชุมชนศิรีวง เป็นชุมชนเก่าแก่ในตำบลกำโลน อำเภอลานสกา จังหวัดนครศรีธรรมราช ชาวบ้านมีวิถีชีวิตที่สงบสุขในสังคมเหมือนเครือญาติ อาชีพหลักคือ ทำสวนผลไม้แบบผสมผสาน หรือปลูกพืชหลายชนิดภายในสวนเดียวกัน ได้เรียนรู้เกี่ยวกับการผลิตผลิตภัณฑ์ต่าง ๆ ของคนในชุมชน เช่น กลุ่มผ้ามัดย้อมธรรมชาติ กลุ่มทำสบู่สมุนไพรเปลือกมังคุด เป็นต้น ชุมชนศิรีวงมีสินค้าที่ชาวบ้านผลิตและแปรรูปเอง เช่น ทูเรียนทอด (การท่องเที่ยวแห่งประเทศไทย (ททท.), 2565 : ออนไลน์) ชุมชนศิรีวงเป็นชุมชนที่มีวิถีชีวิตของชาวสวนที่กลมกลืนกับธรรมชาติ และได้พัฒนาบริการท่องเที่ยวให้เป็นธุรกิจใหม่ของชุมชน ประกอบด้วย การเดินป่า การจัดที่พักแบบโฮมสเตย์ โดยการจัดตั้งชมรมการท่องเที่ยวเชิงอนุรักษ์ เป็นองค์กรของชุมชนศิรีวงจัดแบ่งหน้าที่ไปยังกลุ่มต่าง ๆ ให้เกิดการมีส่วนร่วมของชุมชนอย่างทั่วถึง ได้สัมผัสกับวิถีชีวิตของชาวบ้าน พร้อมกับการกินอยู่แบบพื้นบ้านท่ามกลางทัศนียภาพแห่งธรรมชาติ เพราะชุมชนศิรีวงตั้งอยู่ท่ามกลางเทือกเขา ป่าไม้และสายน้ำ (สำนักงานวัฒนธรรมจังหวัดนครศรีธรรมราช, 2560 : ออนไลน์)



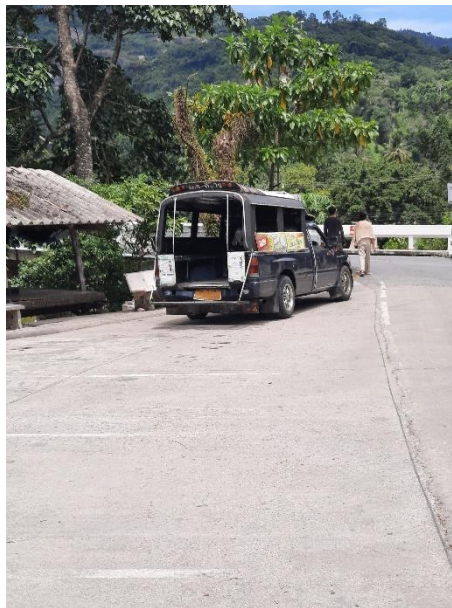
ภาพที่ 1 แผนที่ทางอากาศชุมชนคีรีวง อำเภอลานสกา จังหวัดนครศรีธรรมราช  
(ที่มา : Google Earth, 2022 : online)

ในขณะที่สิ่งที่น่าสนใจที่ทำในชุมชนคีรีวง คือ ที่พักแบบโฮมสเตย์ท่ามกลางภูเขาและป่าไม้ ปั่นจักรยาน และสูดอากาศบริสุทธิ์ สามารถเช่าจักรยานได้ที่ร้านเช่าจักรยานตามจุดต่าง ๆ รอบชุมชน ชิมอาหารพื้นเมือง หากมาในฤดูผลไม้จะได้เพลิดเพลินกับผลไม้หลากหลายชนิด หรือผลิตภัณฑ์ของชุมชนคีรีวง เช่น ทุเรียน มังคุด เงาะ หรือลองกอง รวมทั้งกลุ่มมัตย้อมธรรมชาติ จักสาน สมุนไพร กลุ่มแปรรูปน้ำผลไม้ กลุ่มไวน์ และทุเรียน ในรูปแบบของสินค้าโอท็อป และจุดท่องเที่ยวมากมาย (สำนักงานวัฒนธรรมจังหวัดนครศรีธรรมราช, 2560 : ออนไลน์) ดังนั้นจุดเด่นของชุมชนคีรีวง คือ ทิวทัศน์ธรรมชาติที่สวยงาม ความอุดมสมบูรณ์ของธรรมชาติแบบโฮมสเตย์ อาหารพื้นเมือง และหากมาในฤดูผลไม้จะได้ชิมผลไม้หลายชนิด อีกกิจกรรมที่น่าสนใจ คือ การปั่นจักรยานชมวิถีชีวิต ชมทิวทัศน์ และสูดอากาศบริสุทธิ์ (มิวเซียมไทยแลนด์, 2565 : ออนไลน์)



ภาพที่ 2 ทศนียภาพที่สวยงามและความอุดมสมบูรณ์ของธรรมชาติ

การเดินทางไปบ้านคีรีวงจากอำเภอเมือง ตามทางหลวงหมายเลข 4016 จากนั้นเลี้ยวซ้ายเข้าทางหลวงหมายเลข 4015 บริเวณ กิโลเมตรที่ 9 เลี้ยวขวาเข้าหมู่บ้านคีรีวง เข้าไป 9 กิโลเมตร หรือขึ้นรถสองแถวจากตลาดยาว ในอำเภอเมือง มีรถออก ตั้งแต่เวลา 07.00-16.00 น. (สำนักงานวัฒนธรรมจังหวัดนครศรีธรรมราช, 2560 : ออนไลน์)



ภาพที่ 3-4 ถนนเข้าหมู่บ้านคีรีวง และรถสองแถวเข้าหมู่บ้านคีรีวง

### ปฐมเหตุ : การชักเรือพระทางน้ำในชุมชนคีรีวง

ชุมชนคีรีวงล้อมรอบด้วยทิวเขาของเทือกเขาที่สูงที่สุดในภาคใต้ และยังมีป่าต้นน้ำอยู่มากมายตามลำน้ำหลักและลำคลองที่ไหลผ่าน (การท่องเที่ยวแห่งประเทศไทย (ททท.), 2565 : ออนไลน์) ทั้งนี้มีประเพณีชักเรือพระหรือลากพระ ซึ่งเป็นประเพณีของชาวใต้ที่ดำเนินการหนึ่งวันหลังสิ้นฤดูวันออกพรรษา ซึ่งเป็นวันแรมเดือน 11 ขึ้นตามปฏิทินจันทรคติ โดยนำพระพุทธรูปวางบนเรือพระ และแห่ไปตามริมแม่น้ำ ประเพณีชักเรือพระเป็นประเพณีโบราณที่ผู้คนรวมตัวกันเพื่อทำบุญ ทำให้เกิดความสัมพันธ์และร่วมทำบุญ ถือเป็นประเพณีที่ยิ่งใหญ่ คนในชุมชนจะช่วยกันเตรียมเรือพระในหลายๆ ด้านด้วยกัน ได้แก่ การสร้างเรือพนมพระ ฉลองเรือพนมพระ จัดกิจกรรมห่อขนมต้ม ทำให้ได้รู้จักองค์ความรู้และภูมิปัญญาท้องถิ่นที่เกี่ยวข้องกับประเพณีการชักเรือพระเพื่อส่งต่อให้คนรุ่นหลัง (ภาพิมล สีไหม และเสรี พิจิตรศิริ, 2554 : 57-75)



ภาพที่ 5 เรือพนมพระ  
(ที่มา : หาดใหญ่โฟกัส, 2560 : ออนไลน์)

### กิจกรรมหนึ่งเดียวในโลก : เรือพระทางน้ำในชุมชนคีรีวง

ชุมชนคีรีวงมีประเพณีการลากเรือจากคนรุ่นเก่าสู่คนรุ่นใหม่ เพื่อรักษาประเพณีทางน้ำชักเรือพระ ซึ่งหาชมได้ยากในปัจจุบัน ภายใต้บทบาทของชุมชนในการรักษาประเพณีน้ำชักเรือพระ นักวิชาการและปราชญ์ของชุมชนได้ถ่ายทอดความรู้เกี่ยวกับประเพณีน้ำชักเรือพระ และชักจูงให้คนในชุมชนเห็นความสำคัญของประเพณีท้องถิ่น และให้ทุกภาคส่วนได้ร่วมกิจกรรมต่าง ๆ ตั้งแต่การเตรียมการเข้าร่วมกิจกรรมจนเสร็จสิ้นกิจกรรม “การชักเรือพระทางน้ำ” เป็นลักษณะสำคัญของการประสาน การรักษาและการดำรงอยู่ของ

ชุมชนภายในบริบททางสังคมและวัฒนธรรมท้องถิ่น (ธนสันต์ ปานแก้ว และรงค์ บุญสวยขวัญ, 2558 : 114-123) ทำให้ชาวพุทธจำนวนมากจากทั่วประเทศมาเข้าร่วมประเพณีชักเรือพระทางน้ำ เนื่องในวันเข้าพรรษา ซึ่งเป็นประเพณีโบราณที่สืบสานมาช้านานและสืบเนื่องมาหลายสิบปี โดยชาวบ้านในพื้นที่ร่วมกันอนุรักษ์ไว้ เป็นวิถีชีวิตของชุมชน “หนึ่งเดียวในโลก” โดยจะนำพระพุทธรูปโบราณของวัดประดิษฐานอยู่บนเรือพระให้ชาวบ้านได้สักการบูชาในช่วงเทศกาลดังกล่าว (ผู้จัดการออนไลน์, 2563 : ออนไลน์) ซึ่งเปรียบได้กับความเชื่อในสังคมไทยที่ส่งผลต่อความสำเร็จและก่อให้เกิดพลังบวกทางจิตใจที่เชื่อมโยงกับความเชื่อทางศาสนากับการดำรงชีวิตในชุมชน (ธงรัฐ คงฤทธิ และเจษฎา นกน้อย, 2564 : 78-87)



ภาพที่ 6 การชักเรือพระทางน้ำ  
(ที่มา : ผู้จัดการออนไลน์, 2563 : ออนไลน์)

### การชักเรือพระทางน้ำ: การคงอยู่ท่ามกลางการเปลี่ยนแปลงในปัจจุบัน

การอนุรักษ์การชักเรือพระทางน้ำสามารถทำได้หลายวิธี เพื่อถ่ายทอดวัฒนธรรมและภูมิปัญญาให้สนใจในการอนุรักษ์ ส่งเสริมและปลูกฝังให้เยาวชนมีส่วนร่วมในการอนุรักษ์ (Mungsainun,A, 2011 : online) ดังนั้นจึงจำเป็นต้องมีกระบวนการถ่ายทอดความรู้จากพ่อแม่สู่ลูก การถ่ายทอดระหว่างเครือญาติ และการถ่ายทอดความรู้ในสถานศึกษาสู่ประชาชนทั่วไป ตระหนักถึงความสำคัญและอนุรักษ์ ตลอดจนสืบสานภูมิปัญญาท้องถิ่น (กันยรัตน์ สอนคง, อนุชัย รามวรัญกูร และนลินรัตน์ รักกุศล, 2557 : 95-114) การชักเรือพระทางน้ำต้องมีการดำเนินการทุกปีเพื่อสร้างความรู้สึกร่วมกัน นอกจากนี้ยังสามารถเพิ่มมูลค่าทางเศรษฐกิจ โดยส่งเสริมการผลิตสินค้าท้องถิ่นเพื่อจำหน่ายเป็นของที่ระลึก และให้บริการด้านการท่องเที่ยวสร้าง



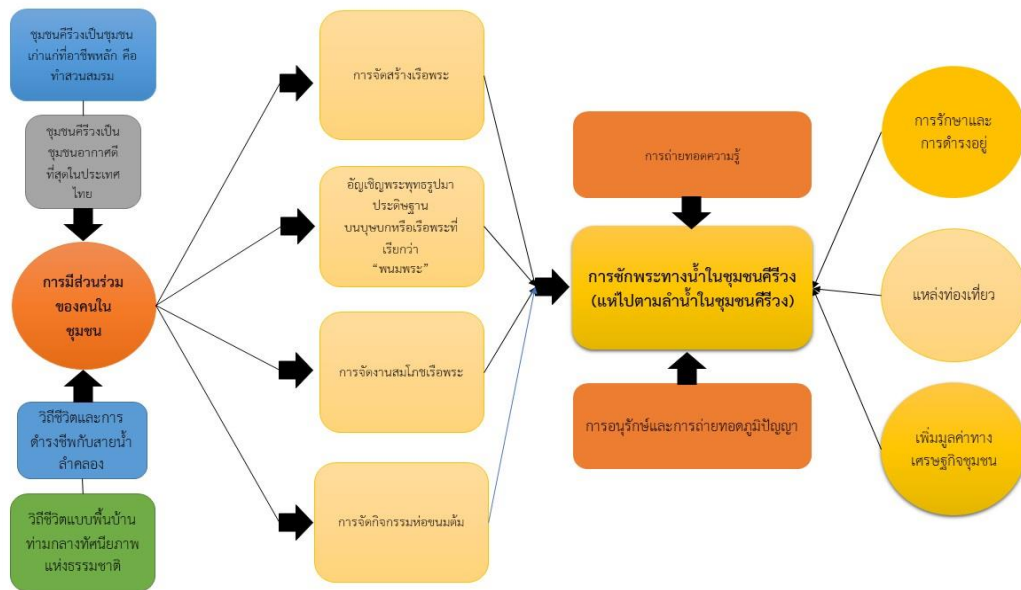
เศรษฐกิจชุมชน (ภาพิมล สีไหม และเสรี พิจิตรศิริ, 2554 : 57-75) ถือเป็นส่งเสริมเอกลักษณ์ของวิถีชีวิต ภูมิปัญญา และความรู้ในประเพณีทางพระพุทธศาสนาที่สืบทอดมาจากอดีตจนถึงปัจจุบัน และยังมีกิจกรรมเพิ่มเติมให้สนุก น่าสนใจ และความงดงามของศิลปวัฒนธรรมควบคู่ไปกับวิถีชีวิตของคนในท้องถิ่น และสร้างความสามัคคีเข้าไปสอดแทรกภูมิปัญญาท้องถิ่น และการมีส่วนร่วมเพื่อให้ได้ผลลัพธ์ที่มีประสิทธิภาพ สร้างความสำเร็จอย่างสร้างสรรค์เพื่อพัฒนาเศรษฐกิจและสังคมของชุมชนต่อไป (พระครูมหาสุกวิหารธรรม ผาสุโก (ธานูมาตย์), พระมหาดาวสยาม วชิรปัญญา และพระครูสุธีคัมภีร์ญาณ, 2564 : 308-323)



ภาพที่ 7 การชักเรือพระทางน้ำในปัจจุบัน  
(ที่มา : หาดใหญ่ไฟก๊ส, 2560 : ออนไลน์)

สรุป

การศึกษาครั้งนี้ทำให้ทราบปฐมเหตุและการเปลี่ยนแปลงในปัจจุบันของการชักเรือพระทางน้ำในชุมชนคีรีวง เป็นองค์ความรู้ได้ ดังนี้



ภาพที่ 8 องค์ความรู้เกี่ยวกับปฐมเหตุและการเปลี่ยนแปลงในปัจจุบันของการชักเรือพระทางน้ำในชุมชนคีรีวง

จากภาพที่ 8 องค์ความรู้เกี่ยวกับปฐมเหตุและการเปลี่ยนแปลงในปัจจุบันของการชักเรือพระทางน้ำในชุมชนคีรีวง พบว่า ชุมชนคีรีวงเป็นชุมชนเก่าแก่และได้ชื่อว่าเป็นชุมชนที่อากาศที่ดีที่สุดในประเทศไทย คนในชุมชนส่วนใหญ่ประกอบอาชีพหลัก คือ สวนผลไม้ และมีวิถีชีวิตแบบดั้งเดิมอยู่ท่ามกลางทิวทัศน์ธรรมชาติและลำธารที่สอดคล้องกับประเพณีชักเรือพระทางน้ำ เป็นประเพณีที่มีมาแต่โบราณเพื่อสร้างเรือพนมพระ ฉลองเรือพนมพระ และกิจกรรมห่อขนมต้ม ซึ่งจะทำกันหลังวันออกพรรษา ตรงกับวันแรม 1 ค่ำ เดือน 11 โดยนำพระพุทธรูปไปประดิษฐานบนบุษบก หรือเรือพระที่เรียกว่า "พนมพระ" และแห่ไปตามแม่น้ำในชุมชนคีรีวงเพื่อการอนุรักษ์ ถ่ายทอดภูมิปัญญา ความรู้ และสร้างการมีส่วนร่วมให้คนในชุมชนเห็นความสำคัญของประเพณีท้องถิ่น การดำรงอยู่ ภายใต้บริบททางสังคมและวัฒนธรรมท้องถิ่นที่สามารถพัฒนาให้เป็นแหล่งการท่องเที่ยวของชุมชนและสามารถเพิ่มมูลค่าทางเศรษฐกิจให้กับชุมชนได้

## เอกสารอ้างอิง

- กันยรัตน์ สอนคง, อนุชัย งามวรัญกูร และ นลินรัตน์ รักกุศล. (2557). กระบวนการถ่ายทอดความรู้ที่ดัดกรรม  
ท้องถิ่น: กรณีศึกษาการทำตะกร้าหวายลายพิกุล หมู่ที่ 1 ตำบลบ้านกระทุ่ม อำเภอสนา จังหวัด  
พระนครศรีอยุธยา. *วารสารมนุษยศาสตร์วิชาการ*. 21 (2), 95-114.
- กานต์พิชชา อุดมมงคลกิจ และ ภาณุพงศ์ อุดมศิลป์. (2564). ประเพณีตักบาตรพระร้อยทางเรือ: บทบาทต่อ  
ชุมชนมอญลาดกระบัง กรุงเทพมหานคร. *วารสารภาษา ศาสนา และวัฒนธรรม*. 10 (1), 107-129.
- การท่องเที่ยวแห่งประเทศไทย (ททท.). (2565). ชุมชนบ้านคีรีวง. *ออนไลน์*. สืบค้นเมื่อ 1 กุมภาพันธ์ 2565.  
แหล่งที่มา: <https://thai.tourismthailand.org/Attraction/ชุมชนบ้านคีรีวง>.
- งรัฐ คงฤทธิ์ และ เจษฎา นกน้อย. (2564). ความเชื่อโชคลางในสังคมไทยและความสำเร็จในการประกอบ  
ธุรกิจ SMEs ของผู้ประกอบการในจังหวัดสงขลา. *วารสารนาคบุตรปริทรรศน์ มหาวิทยาลัยราชภัฏ  
นครศรีธรรมราช*. 13 (3), 78-87.
- ชนสันต์ ปานแก้ว และ รงค์ บุญสวยขวัญ. (2558). ประเพณีชักพระทางทะเล อำเภอเกาะพะงัน จังหวัดสุราษฎร์  
ธานี. *วารสารสหวิทยาการวิจัย : ฉบับบัณฑิตศึกษา*. 4 (3), 114-123.
- ผู้จัดการออนไลน์. (2563). ตื่นตาตื่นใจ! ชาวบ้านร่วมสืบสานประเพณีโบราณ “ชักพระทางน้ำ” หนึ่งเดียวในโลก.  
*ออนไลน์*. สืบค้นเมื่อ 1 กุมภาพันธ์ 2565. แหล่งที่มา: <https://mgronline.com/south/detail/9630000101154>.
- พระครูนิเทศธรรมมาภรณ์. (2561). ประเพณีการชักพระของชาวปักษ์ใต้. *วารสารรัฐสมัยแล*. 39 (2), 71-82.
- พระครูผาสุกวิหาธรรม ผาสุกโก (ชานูมาตย์), พระมหาดาวสยาม วชิรปัญญา และพระครูสุธีคัมภีร์ญาณ.  
(2564). การส่งเสริมภูมิปัญญาท้องถิ่นการประดิษฐ์เทียนพรรษาเพื่อการท่องเที่ยวเชิงพุทธ ในจังหวัด  
อุบลราชธานี. *Journal of Modern Learning Development*. 6 (6), 308-323.
- ภาพิมล สีไหม และ เสรี พิจิตรศิริ. (2554). การส่งเสริมประเพณีชักพระของเทศบาลตำบลวัดประดู่. *วารสาร  
การบริหารท้องถิ่น*. 4 (4), 57-75.
- มิวเซียมไทยแลนด์. (2565). คีรีวงสายน้ำขุนเขา คีรีวงดินแดนแห่งขุนเขาและสายน้ำ. *ออนไลน์*. สืบค้นเมื่อ 1  
กุมภาพันธ์ 2022. แหล่งที่มา: <https://www.museumthailand.com/th/1490/storytelling/คีรีวงสายน้ำขุนเขา/>.
- วิจิตรา อุดมมุณี และคณะ. (2555). กระบวนการมีส่วนร่วมในการสืบทอดภูมิปัญญาชาวบ้านแห่เรือพระ  
ชุมชนบ้านเขาแก้ว จังหวัดสงขลา. *วารสารศิลปศาสตร์ มหาวิทยาลัยสงขลานครินทร์*. 4 (2), 50-64.
- สำนักงานวัฒนธรรมจังหวัดนครศรีธรรมราช. (2560). หมู่บ้านคีรีวง นครศรีธรรมราช. *ออนไลน์*. สืบค้นเมื่อ 1  
กุมภาพันธ์ 2022. แหล่งที่มา: [https://www.m-culture.go.th/nakhonsrithammarat/ewt\\_news.php?nid=123&filename=index](https://www.m-culture.go.th/nakhonsrithammarat/ewt_news.php?nid=123&filename=index)

หาดใหญ่โฟกัส. (2560). ชักพระในน้ำ ณ ลานสกา. *ออนไลน์*. สืบค้นเมื่อ 1 กุมภาพันธ์ 2565. แหล่งที่มา:  
<https://www.hatyaifocus.com/บทความ/505>.

Churot, S. et al. (2001). *The project of the North Boat Project: Way of Life of the Kiriwong Community from the words of people in the community*. Bangkok: The Thailand Research Fund.

Google Earth. (2022). Khiriwong Community. *Online*. Retrieved 1 February 2022, from <https://www.google.com/maps/@8.4366217,99.7799849,2981m/data=!3m1!1e3>.

Mungsainun, A. (2011). Participation in the conservation of Thai culture and wisdom. *Online*. Retrieved 1 February 2022, from <http://xxxzy111.blogspot.com/p/3.html>.